

OULUN YLIOPISTO
Humanistinen tiedekunta
Tiedeviestintä

Sara Lampi

”LUONTO EI OLE MIKÄÄN DISNEY-LEFFA”

Luonnon kiertokulku suorassa lähetyksessä – sääksien epäonnistunut pesintä WWF:n
katsojapalautteissa

Pro gradu -tutkielma
Marraskuu 2023
Tiedeviestinnän maisteriohjelma
Oulun yliopisto

OULUN YLIOPISTO

Humanistinen tiedekunta

LAMPI, SARA: ”Luonto ei ole mikään Disney-leffa”: Luonnon kiertokulku suorassa lähetyksessä – sääksien epäonnistunut pesintä WWF:n katsojapalautteissa

Pro gradu -tutkielma, 73 s.

Marraskuu 2023

TIIVISTELMÄ

Livekuvaa luonnosta ja villieläimistä näyttävät lähetykset, eli tuttavallisemmin luontolivet, ovat 2010–2020-luvun taitteen internethitti. Editoimattomissa, reaaliaikaisissa luontolivelähetyksissä seurataan lähietäisyydeltä eläinten puuhia, esimerkiksi petolintujen pesintää. Luontoliven äärellä tarkkaillaan paitsi eläinten toimintaa, myös rauhoitutaan ja haetaan monenlaisia luontokokemuksia. Lähetyksille on tyypillistä, että ne ovat pitkäkestoisia, ja katsojat usein ehtivät muodostaa tunnesuhteen lähetyksen eläimiin.

Vaikka luontolivet tarjoavat yleisölleen merkittäviä luontokokemuksia ja herättävät katsojissaan vahvoja tunteita, niitä on tutkittu melko vähän. Tämä pro gradu -tutkielma kartoittaa luontolivelähetyksen ja katsojien välistä suhdetta ja siihen liittyviä ilmiöitä. Tässä tutkimuksessa luontolivejä myös tarkastellaan tiedeviestinnän näkökulmasta, pohtien muun muassa, mitä katsojat kaipaavat lähetyksen tueksi oppiakseen lisää luonnosta ja eläimistä.

Tutkielma on tapaustutkimus toukokuussa 2021 WWF:n Luontolivessä nähdystä epäonnistuneesta sääksiparin pesinnästä. Sääkset lopettivat tuntemattomasta syystä munien haudonnan, mutta jatkoivat vierailuja pesällä. Lintujen lopetettua haudonnan WWF toteutti katsojakyselyn koskien lähetyksen jatkamista. Katsojat saivat äänestää lähetyksen jatkamisen puolesta tai vastaan, ja lisäksi perustella mielipiteensä avoimessa vastauskentässä. Kysely oli avoinna 31.5.-2.6.2021 ja se keräsi yhteensä 1931 ääntä ja 1262 sanallista perustelua.

Tässä tutkimuksessa selvitettiin, millaisiin asioihin katsojat vetoavat perusteluissaan lähetyksen jatkamisesta. Lähetyksen jatkon kannalla olleet ja sen lopettamista toivoneet vastaukset käsiteltiin omina aineistoinaan. Vastauksista etsittiin yhteneväisiä piirteitä, ja näiden piirteiden perusteella vastauksiin koodattiin edustavat kategoriat. Jatkon kannalla olleisiin vastauksiin kategorioita muodostui 11 kappaletta, lopettamista puoltaneisiin neljä. Jatkoa toivoneet vetosivat yleisimmin kiinnostukseen lintuparin kohtaloon, kun taas lopettamista toivoneet pitivät yleisimmin lähetystä liian surullisena katsoa.

Tutkimuksesta kävi kautta linjan ilmi lähetyksen suuri merkitys katsojille, ja tapahtumat herättivät heissä voimakkaita tunteita. Se myös tarjosi heille monipuolisia luontokokemuksia. Katsojilla olisi lisäksi ollut paljon kysyttävää lähetyksen tapahtumiin liittyen. Tutkimus osoittaa, että luontolivelähetys viihdyttää ja liikuttaa katsojia sellaisenaan, mutta asiantuntijatiedolle ja tapahtumien yleistajuistamiselle on silti kysyntää ja tarvetta. Luontolivelähetyksen vannoutunut yleisö tarjoaa myös mielenkiintoisen tutkimuskohteen, jota soisi tutkittavan lisää.

Sisältö

1 JOHDANTO	4
2 TUTKIMUKSEN LÄHTÖKOHDAT	6
2.1 Luontokamerat mediana	6
2.2 Yleisö ja luontokamerat	9
2.3 Luontokameroiden eettiset kysymykset.....	17
2.4 WWF:n Luontolive	18
2.5 Sääksen pesimäbiologia ja käyttäytyminen	20
3. AINEISTO JA MENETELMÄT	27
3.1 Aineiston tausta	27
3.2 Aineiston kuvailu ja valmistelu	28
3.3 Aineiston koodaaminen	29
3.4 Aineiston analyysi	31
4. TULOKSET JA TULOSTEN TARKASTELU	33
4.1 Jatketaan lähetystä	33
4.2 Suljetaan lähetys	51
5. POHDINTA	59
5.1 Katsaus tuloksiin.....	59
5.2 Katsoja, villieläin ja tunteet	60
5.3 Livestriimi ja asiantuntija	63
5.4 Virtuaalisen luonnon monet merkitykset	65
5.5 Tutkimuksen luotettavuus ja jatkotutkimus	66
6. JOHTOPÄÄTÖKSET	68
LÄHTEET	70

1 JOHDANTO

Reaaliaikainen livekuva villin luonnon keskeltä on muodostunut suorastaan ilmiöksi viimeisen vuosikymmenen aikana. Luonnonystävät hullaantuivat vuonna 2016 Pullervonorpan vierailuista Norppalivessä, ja muutamaa vuotta myöhemmin koronapandemia sai koteihinsa eristäytyneen kansan etsimään luontokokemuksia näytöiltään. Luonnosta innostuneella nojatuolimatkaileijalla on valinnanvaraa: reaaliaikaista videolähetystä voi seurata norpan lekottelukiveltä Saimaalta, eläinten juomapaikalta Afrikasta, muuttohaukan pesältä englantilaisesta katedraalista tai vaikka koralliriitalta Havaijilta.

Luontokamerat ovat paitsi uudenlainen media, myös ennennäkemätön tapa kokea luontoa. Lähetystä seurataan jopa tuhansien kilometrien päästä, mutta tapahtumat päätyvät näytölle reaaliajassa. Fyysisestä etäisyydestä huolimatta eläimet voidaan nähdä lähempää kuin koskaan. Etenkin eläinten pesintää seuraavat pesäkamerat tarjoavat aitiopaikan havaita niiden perhe-elämän pienimmätkin yksityiskohdat. Katsomisen hetki voi olla intiimi, vaikka välissä on lukemattomia kilometrejä ja elävä olento on vain kuva digilaitteen ruudulla. Asetelma myös haastaa katsojan: mitä sitten, jos jotain odottamatonta tapahtuu suorassa lähetyksessä?

Tällainen odottamaton käänne nähtiin keväällä 2021, kun sääksen pesintä epäonnistui WWF:n Luontolivessä. Sääksipari lopetti tuntemattomasta syystä munien haudonnan ja nopeasti oli selvää, että poikasten kasvamista ja sääksien perhe-elämää ei tuona kesänä nähtäisi pesäkamerassa. Sääksipari jatkoi käänteestä huolimatta vierailuja pesällä (WWF 28.5.2021). WWF toteutti yleisölle kyselyn, jossa katsojat saivat äänestää, haluavatko lähetyksen jatkuvan vai eivät, vaikka poikasia ei lähetyksessä tulaisi näkemään. Kysely oli avoinna kolme päivää touko-kesäkuun taitteessa 2021 ja keräsi yli 1900 ääntä. Yli 1200 vastannutta myös perusteli mielipiteensä sanallisesti. Nuo vastaukset ovat tämän tutkimuksen aineisto.

Tutkimuksen tarkoituksena on selvittää, millaisiin asioihin katsojat vetoavat perustellessaan mielipidettään luontolivelähetyksen jatkosta. Katsojien monisanaiset perustelut tarjoavat myös mahdollisuuden tarkastella syvällisemmin heidän suhdettaan luontoliveen ja lähetyksen yllättäviin tapahtumiin. Digitaalinen luonto ja luontolivejen

kaltaisten palvelujen kautta muodostuva luontosuhde ovat uusia ilmiöitä, joita on tutkittu vielä verraten vähän. Tämän tutkimuksen laajasta aineistosta on mahdollista havaita ilmiöitä, joita luontolivejen katselukokemukseen liittyy ja jotka kenties tarjoavat jatkotutkimuksen kannalta huomionarvoisia aiheita.

Reaaliaikaisen luontokuvan lähettämistä voidaan myös pitää tiedeviestintänä. Jos lähetyksen tarkoituksena on välittää faktatietoa eläimistä ja kasvattaa ymmärrystä luontoa kohtaan, on se tiedeviestintää. Luontolivelähetyksen olemukseen kuitenkin kuuluu, että se on ikään kuin raakamateriaalia suoraan villin luonnon keskeltä. Tapahtumia ei editoida, yhtä vähän kuin juonnetaan tai muuten tulkitaan katsojan puolesta. Jo lähetysten saama suursuosio osoittaa, että tällaiselle luontomedialle on paikkansa. Samalla livelähetyksen erityispiirteet tuovat haasteen tiedon välittäjälle – mitä tulee ottaa huomioon, jotta luontokamerat palvelevat tarkoitustaan ainutlaatuisina luontotiedon välittäjinä ja tiedeviestinnän välineinä? Myös tähän kysymykseen tämä tiedeviestinnän pro gradu -tutkielma pyrkii vastaamaan.

2 TUTKIMUKSEN LÄHTÖKOHDAT

2.1 Luontokamerat mediana

Pesäkameroiden lyhyt historia

Webkamerat ja internetin reaaliaikainen suoratoisto ovat yhä useammille maailman ihmisille arkipäivää. Mikäli on pääsy internetiin, on käytännössä pääsy myös reaaliaikaiseen suoratoiston seuraamiseen sekä sellaisen tuottamiseen itse. Lokakuussa 2023 tämä tarkoittaa 5,3 miljardia ihmistä eli 65,7 % prosenttia maailman väestöstä (Statista 26.10.2023). 2020-luvun etäläsnäolon (eng. *telepresence*) aikakaudella on hämmästyttävää ajatella, että tämän teknologisen kehityksen osa-alueen historia ulottuu vain noin kolmenkymmenen vuoden taakse: ensimmäinen webkamera kehitettiin vuonna 1991 ja ensimmäinen reaaliaikainen suoratoisto nähtiin internetissä vuonna 1993 (Campanella 2004 Searle ym. 2023 mukaan). Varsinaisen webkameroiden kultakauden voidaan katsoa alkaneen vuosituhaten taitteen tienoilta. Niin ikään ensimmäiset reaaliaikaista kuvaa lintujen pesältä lähettävät kamerat tulivat internetiin samalla ajanjaksolla (Searle ym. 2023).

Ensimmäisten pesäkameroiden tekniikka oli nykymittapuun mukaan varsin vaatimaton. Ne lähettivät pysäytyskuvia, jotka päivittyivät aina tietyn sekuntimäärän välein, aluksi vain muutaman kerran minuutissa. Yhtä kaikki, yleisön etäläsnäolon mahdollisuus villien lintujen pesälle oli syntynyt (Searle ym. 2023). Toki lintujen pesiä oli valvottu kameralla tutkimus- ja suojelutarkoituksessa jo aiemmin, mutta tämä materiaali ei ollut yleisön saatavilla. Osasyynä olivat teknologiset rajoitteet, mutta oivallus julkisten kameroiden perustamisen taustalla liittyi yleisön mielenkiinnon tavoittamiseen: pesäkameroiden avulla voitiin tuoda lähelle yleisöä paitsi linnut, myös luonnonsuojelullinen viesti. Jo ensimmäiset pesäkamerat olivat petolintujen, kuten muuttohaukan ja sääksen, pesiltä. Petolintuja pidetään yleisesti kiehtovina ja karismaattisina, mutta useat lajit ovat nousseet viime vuosisadan loppupuolella sukupuuton partaalta elinvoimaisiksi ahkeran luonnonsuojelutyön tuloksena. Näin pesäkameroiden avulla voitiin näyttää pesivien lintujen avulla suojelun konkreettisia tuloksia ja motivoida yleisöä suojelun tukemiseen. Toki taustalla oli kaupallisempiakin tavoitteita, esimerkiksi skotlantilaisen Loch Lowesin sääksikameran toivottiin houkuttelevan matkailijoita alueelle (Chambers 2007).

Teknisen kehityksen myötä pesäkamerat lähettävät nykyään paitsi korkealaatuista ja katkeilematonta kuvaa, monissa lähetyksissä on mukana myös ääni. Samalla laitteiston hankinta- ja ylläpitokustannukset ovat edullisempia, ja eri organisaatioiden on ollut mahdollista perustaa omia pesäkameroita. Kesällä 2023 pelkästään Suomessa sääksikameroita on Sääksisäätiöllä kuusi kappaletta ja Luomuksella viisi, ja omansa on myös Pohjois-Karjalan lintutieteellisellä yhdistyksellä ja Turun yliopistolla, tämän tutkimuksen WWF:n kameran ohella. Luontokameroiden valikoima ei myöskään rajoitu vain lintuihin ja pesäkameroihin, vaan yleisön saatavilla on livemateriaalia liki kaikista eläinryhmistä maalta, vedestä ja ilmasta. Suosiota ovat viimevuosina keränneet muun muassa saimaannorppaa kuvaava WWF:n Norppalive (WWF 9.5.2023) ja Ruotsin SVT:n Suuri hirvivaellus (Yle 21.4.2021). Virallisten palveluiden ohella ihmisillä on mahdollisuus myös perustaa oma luontokamera vaikkapa pihapiirin linnunpönttöön (mm. Tekniikan Maailma 10.5.2022). Petolintujen pesäkameroihin tarvitaan kuitenkin Suomessa ELY-keskuksen lupa.

Ainutlaatuinen median muoto

Päivittäin kuluttamamme mediatuotteet päätyvät katsottavaksemme vasta, kun joku on tehnyt niihin jonkinlaista editointia, käsikirjoittamista tai sisällön valikointia. Television suoralla lähetykselläkin on suuri tuotantoryhmä takana seuraamassa ja ohjaamassa lähetyksen kulkua. Osana näitä tuotoksia käytetään erilaisia kerronnan ja dramatisoinnin menetelmiä jonkin viestin välittämiseen, tai vaikka vain viihdyttämisen keinona (Horak 2006). Tähän luontolivelähetyksen kaltaiset sisällöt tekevät totaalisen poikkeuksen. Luontolive saattaa eetteriin täysin editoimatonta materiaalia ilman ohjaajaa, eikä kukaan tiedä etukäteen, mihin seurannan alla olevat tapahtumat ovat johtamassa. Median kentällä tilanne on poikkeuksellinen, ja tämä tekee luontolivelähetyksistä myös mediana muotona poikkeuksellisen (Kamphof 2011).

Luontoliven katselukokemus on aivan omanlaisensa verrattuna esimerkiksi editoituun ja juonnettuun luontodokumenttiin. Luontoliven äärellä katsoja joutuu olemaan kärsivällinen ja kiinnittämään huomiota yksityiskohtiin. Kärsivällisyys ja tarkkaavaisuuskaan eivät takaa, että pääsisi todistamaan mitään tavallisuudesta

poikkeavaa. Toisaalta eläinten aivan tavanomainen käyttäytyminenkin voi tuntua uudella tavalla erityiseltä ja ihmeelliseltä pitkän seurannan lomassa (Kamphof 2011). Tällainen asetelma myös antaa realistisen käsityksen eläinten käyttäytymisestä, joka on dramatiikan ja suurien käännteiden sijaan suurimman osan ajasta rauhallista oleilua ja ikään kuin eiminkään tekemistä (Searle ym. 2023).

Pesäkameroiden realistiseen olemukseen kuuluvat toisaalta myös luonnon kiertokulun kirjaimellisesti raadolliset puolet. Katsoja saattaa arvaamatta altistua tilanteille, jossa pesän asukit tappavat jonkin toisen eläimen, tulevat itse tapetuiksi tai näännyvät hengiltä. Kaikki tämä on osa luontoa ja villieläinten elämää, mutta kontrolloituun mediaan totuneelle yleisölle on syystäkin hämmentävää tällaisen materiaalin päätyminen suoraan ruudulle. Säväyksensä tilanteeseen tuo, että tapahtumat ovat paraikaa meneillään kameran toisella puolella (Searle ym. 2023). Toisaalta keskeinen tekijä, joka erottaa luontolivelähetykset muista digitaalisista eläinrepresentaatioista, kuten sosiaalisen median eläinkuvista on, että juuri lähetysten ”suoruuden” (*liveness*) kautta muodostuu affekteja ja suhteita katsojiin (Turnbull ym. 2020). Yleisön ja pesäkameroiden väliseen suhteeseen perehdyn tarkemmin kappaleessa 2.2.

Pesäkameroiden tapahtumat voivat olla paikoin erittäin dramaattisia, mutta tällainen sisältö on vain murto-osa lähetysten kulusta: suurimman osa ajasta lähetyksessä ei tapahdu mitään mainittavaa. Luontolivelähetyksen katsotaankin kuuluvan niin kutsutun slow median, tarkemmin slow TV:n, genreen (Searle ym. 2023). Kyseessä on videolähetyksen lajityyppi, jossa seurataan reaalisajassa keskeytyksettä ja pitkän aikaa jotain tiettyä tapahtumaa. Kyseinen lajityyppi on erityisen suosittu Norjassa, jossa esimerkiksi 134-tuntinen lähetys Hurtigruten -lauttareitiltä keräsi äärelleen parhaimmillaan yli puolet norjalaisista. Hurtigruten -reitillä päästiin seuraamaan norjalaista luontomaisemaa reaaliajassa (Puijk 2015). Jørgensen (2014) pitää slow TV:n suosiota vastapainona arjen ja sosiaalisen median hektisyydelle. Lähetykset tarjoavat myös kestäväen tavan kokea uusia paikkoja – tai nähdä tuttu paikka uudesta perspektiivistä. Suosittujen slow TV-lähetysten keskeisenä elementtinä onkin yleensä luonto (Jørgensen 2014), joten pesäkamerat ovat monella tapaa erinomainen esimerkki slow TV:n lajityypin suositusta edustajasta.

2.2 Yleisö ja luontokamerat

Yleisön suhde luontokameroihin

Yleisön suhdetta luontolivelähetyksiin ja pesäkameroihin on tutkittu jonkin verran. Tutkimus on pitkälti ollut eksploratiivista eli ilmiötä kartoittavaa. Tutkimusten aineistona on käytetty pääasiassa haastatteluja sekä keskustelupalstaviestien analysointia. Monella pesäkameroina ylläpitävällä organisaatiolla on lähetyksen ohessa myös keskustelualue, jossa katsojat voivat kommentoida tapahtumia ja keskustella niistä (Kamphof 2011). Suomalaisilla kameroilla vastaavia virallisia foorumeita ei ole, joskin meiltäkin löytyy katsojien itsensä perustamia ”faniyhdistyksiä”, esimerkiksi liki 2000 jäsenen (lokakuu 2023) Facebook-ryhmä Risulinnan pesueet.

Oman tutkimukseni kontekstissa tulee huomioida, että tutkimuksen aineisto on pesäkameran ylläpidolle yksipuolisesti tarkoitettua palautetta ja argumentteja, ei toisille katsojille suunnattuja keskustelunavauksia ja huomioita. Arvioin kuitenkin katsojien toisilleen osoittamien viestien pohjalta tehdyn tutkimuksen olevan riittävän samankaltaista kuvaamaan, mitä katsojien suhteesta pesäkameroihin tiedetään. On myös huomioitava, että keskustelupalstoille kirjoittelevat ovat todennäköisesti ”tosifaneja”, ja silloin tällöin luontolivejä vilkaisevat katsojat ovat tutkimusten ulkopuolella. Toisaalta voidaan olettaa, että myös omassa aineistossani painottuu vastaava tosifanien joukko.

Mikä ylipäänsä selittää pesä- ja luontokameroiden suosiosion yleisön keskuudessa? Searlen (2023) kyselystä nousee esiin katsojien motiivit viihtyä, lumoutua ja rauhoittua pesäkameroiden äärellä. Nämä motiivit ovat linjassaan slow TV:n (ks. s. 8) saavuttaman suosion kanssa. Myös WWF Suomi on katsojapalautteissaan saanut vastaavia tuloksia (ks. s. 19). Huomionarvoista on myös, että COVID-19-pandemia lisäsi tuntuvasti luonto- ja pesäkameroiden suosiota ja liikenne näille sivustoille kasvoi kautta linjan. Pandemiaolot laittoivat ihmisten päiväjärjestyksen uusiksi, kotona vietettiin paljon aikaa ja useat harrastukset loppuivat, joten aikaa livelähetyksen seuraamiseen oli (Turnbull ym. 2020). Turnbull ym. (2020) toteavat kuitenkin luontolivelähetyksiä koskevassa tutkimuksessaan, että pandemia-ajan epävarmoissa poikkeusolosuhteissa luontolivelähetykset tarjosivat

katsojille kokemuksen jostakin ”normaalista”, johon poikkeusolosuhteet eivät vaikuta ja tuntumaa siitä, että elämä jatkuu kaikesta huolimatta. Pesäkamerat olivat kuitenkin suosittuja jo ennen pandemiaa, ja niiden suosio jatkuu poikkeusolojen jälkeenkin. Myös tämän WWF:n sääsikameraa koskevan tapaustutkimuksen tapahtumat ja aineisto sijoittuvat poikkeusolojen ajalle keväälle 2021.

Kamphof (2013) esittää, että luontolivelähetysten suurin viehäytys ei perustu mahdollisuuteen saada katsausta eläinten elämään – siinä luontofilmit onnistuvat paremmin – vaan mahdollisuus reaaliaikaiseen yhteisläsnäoloon (*co-presence*) eläinten kanssa. On huomattu, että katsojille tieto siitä, että lähetys todella on reaaliaikainen, on erittäin tärkeä. Lähettävä taho saa välittömästi kipakkaa katsojapalautetta, mikäli lähetysten aikajana ei ole näkyvässä (Kamphof 2013). Toisaalta yleisö luottaa siihen, että kuva todella on reaaliaikaista. Tähän lienee osasyynä se, että katsojat ovat tottuneet arjessaan teknologiaan, jota myös luontokamerat hyödyntävät: valvontakamerat ovat tuttu konsepti, kuten myös videopuhelut (Kamphof 2011). Kamphof (2013) mainitsee myös, että luontokamerat mahdollisesti kutkuttelevat katsojien samaa voyeristista puolta kuin tosi-tv: asiat, jotka normaalisti pysyvät piilossa, ovat nyt kaikkien nähtävillä.

Yhteisläsnäolo puolestaan saa eri ilmenemismuotoja riippuen siitä, miten katsojat suhtautuvat lähetykseen. Kamphof (2013) esittelee kaksi vakiokatsojien koulukuntaa: ”bongaaminen” (*spotting*) ja ”kanssaeläminen” (*being-with*). Bongaamisessa tarkkaillaan lähetyksiä nähdäkseen jotain erikoista tapahtuvan ja mahdollisesti eri eläinlajien vierailevan kamerassa. Bongarit postailevat kuvakaappauksia havainnoistaan foorumeille, ja heidän voidaan tulkita pitävän tällaisia havaintoja ikään kuin saaliina tai palkintoina tarkkailustaan. Kanssaeläjät puolestaan pitävät lähetystä päällä omien päivittäisten askareidensa lomassa ja heidän arkinen elämänsä tapahtuu eläinten jokapäiväisen elämän kanssa rinnatusten. He kiinnittävät huomiota eläinten touhujen pieniin, näennäisesti mitättömiin yksityiskohtiin. On tavallista, että tällaiset kanssaelävät katsojat muodostavat eläimiin henkilökohtaisen tunnesuhteen. Eläimet lakkaavat olemasta lajinsa kasvottomia edustajia ja muuttuvat uniikeiksi yksilöiksi. Ilmiö on erityisen tavallinen juuri pesäkameroiden kohdalla, jossa yhtä poikuetta emoineen seurataan koko lisääntymiskauden ajan (Kamphof 2013). Onkin

tyypillistä, että katsojat viittaavat keskusteluissa pesän asukkeihin omistusliitteellä ”meidän”, samaan tapaan kuin esimerkiksi lemmikkeihin voidaan viitata (Kamphof 2011).

Keskustelupalsta-aineistot osoittavat, että niille kirjoittelevat katsojat ihailevat syvästi seuraamiaan eläimiä. Kamphof (2011) toteaa, että käyttäytyminen muistuttaa fanikulttuuria. Jo käyttäjien nimimerkit (mm. *EagleSprit*, *Cheetah Man* ja *savenature*) ja käyttäjäprofiilien eläinaiheiset kuvakkeet kertovat eläimiin ja luontoon kohdistuvasta ihailusta. Eläimiä kuvaillaan ylisanoin ja ihailu ilmaistaan pidäkkeettä. Moni käyttäjä ilmaisee aina rakastaneensa eläimiä, ja luontokamerat ovat mahdollistaneet uudenlaisen suhteen muodostamisen niihin ilman ympäristön rajoitteita. Moni kertoo oppineensa eläimistä valtavasti lähetyksiä seuraamalla, ja myös luonnon havainnointitaitojensa kohentuneen (Kamphof 2011). Esitän kuitenkin huomion, että oppiminen perustuu katsojien omaan arvioon, eikä oppimista ole tutkimuksen keinoin mitattu. Opettajat ovat tosin käyttäneet pesäkameroita opetuksensa tukena hyvin tuloksin (mm. Zarybnicka ym. 2017 ja Houtz ym. 2020), mutta näissä tapauksissa taustalla on ollut opettajien ja muiden asiantuntijoiden tuki oppimiseen.

Jos luonto- ja pesäkameroiden anti yleisölle tiivistetään, ne yksinkertaisesti tuovat niissä esiintyvät eläimet katsojien lähelle. Kamphofin (2011) mukaan pesäkamerat ovat ”yhteyden media” (*media of connection*), joka saa katsojat henkilökohtaisesti ja intiimisti osallisiksi eläinten elämää. Tämä paitsi viihdyttää ja liikuttaa katsojia, myös palvelee kameroiden luonnonsuojelullisen viestin välittämistä. Katsojien ja katsottavien välinen suhde ikään kuin muuttaa kohteet todellisiksi eläviksi olennoiksi, jotka jakavat saman maailman katsojien kanssa. Kamphof (2013) kutsuu ilmiötä digitaaliseksi domestikaatioksi, mutta muodostuva suhde on yksipuolinen – vain katsoja muodostaa suhteen katsottavaan. Seuraavassa osiossa perehdyn taustatekijöihin, jotka vaikuttavat katsojien tapaan nähdä lähetysten eläimet ja niiden käyttäytyminen.

Lähtökohdat tapahtumien tulkintaan

Luonto näyttäytyy ihmisille aina kulttuurin kautta. Siksi myös pesäkameroiden tapahtumia katsotaan kulttuurin linssin läpi ja tapahtumia tulkitaan aiemman tietämyksen

kautta. Luontokameroiden tapauksessa katsojan oma tulkinta on keskiössä, sillä käytössä ei ole totuttuja elokuvakerronnan keinoja. Pesä- ja luontokameroiden katsojien luonnontieteellistä tuntemusta ja tapahtumien tulkintaa ei ole tutkittu, mutta median ja populaarikulttuurin luomalla eläinkuvalla voidaan olettaa olevan merkittävä vaikutus tapaan nähdä lähetysten eläimet. Siksi luon katsauksen median ja populaarikulttuurin välittämään eläinkuvaan.

Populaarikulttuurin luomasta eläinkuvasta puhuttaessa vahvana vaikuttajana esiin nousevat Disney-animaatiot, joiden äärellä useampi sukupolvi on lapsuutensa viettänyt. Disneyn animaatioissa keskiössä ovat tunteisiin vetoavuus ja hyperrealistisuus. Disneytyylissä eläinten tunteita herättäviä piirteitä, kuten söpöyttä, liioitellaan ja hahmoja luodaan karikatyyrien pohjalta (Whitley 2012). Walt Disney uskoi, että elämällä on oma persoonansa, jota ne tuovat esiin liikkein ja elein. Animaation keinoin eläinten realistisia eleitä liioiteltiin ja yhdisteltiin ilmentämään niiden inhimillisten tunteiden pohjalta kuviteltua tunne-elämää. Tällainen antropomorfismi onkin keskeisessä osassa Disneytyyliä: antropomorfismilla tarkoitetaan inhimillisten tunteiden antamista eläimelle tai eläimen tunnemaailman olettamista ihmisen kaltaiseksi. Haastavaa katsojan kannalta Disneyn animaatiokerronnassa on, että ulkoisesti eläimistä nähdään realistinen kuva niiden liikkeistä ja eleistä, mutta niiden katsotaan ilmentävän inhimillisiä tunteita ja motiiveja (Wells 2008).

Disneyn vaikutus ei ulotu ainoastaan eläinanimaatioihin. Disneyn elokuvastudio alkoi julkaista 1950-luvulla myös luontodokumentteja, joiden tuotantoon ja levittämiseen sillä oli valmis koneisto. Luontodokumenteissaan Disney käytti animaatioistaan tuttua kerrontaa ja Hollywood-elokuvilta lainattuja keinoja, kuten lähikuvia ja tunnelmamusiikkia, jotka saivat yleisön samaistumaan eläimiin. Dokumenteissa oli myös mukana juonellinen tarina ja eläimet nähtiin niissä päähenkilöinä - suorastaan tähtinä, joilla oli nimetkin. Luontodokumenteissa nähtiin eläinten kokemia menetyksiä, seurattiin perhe-elämää ja pariutumista, eikä antropomorfistisen dramatisoinnin keinoja juuri kaihdettu. Disneyn luoman perinteen mukaan luontodokumentit muistuttavat enemmän draamallisia elokuvia kuin niinkään tieteellistä kuvausta eläinten elämästä. Tämä perinne antropomorfistisine kuvauksineen on säilynyt myös nykyaikaisemmissa

luontodokumenteissa. Luontodokumenttien ja animaatioiden ohella myös todellisia, vahvasti antropomorfistisia eläinhahmoja aina Lassie-koirasta Babe-possuun on nähty valkokankaalla koko elokuvahistorian ajan (Horak 2006).

Populaarikulttuurin ohella myös tieteen eläinkuvalla on vaikutusta katsojien tapaan tarkastella eläimiä ja luontoa. Tieteen ja aatehistorian eläinkuvan kehitys on ollut vaiheikas, jota väritti pitkään käsitys eläimistä koneen kaltaisina tuntemaan kykenemättöminä tiedottomina olentoina. Kyseessä on eräänlainen vastakohta antropomorfismille, ja sillä on juurensa muun muassa kristinuskossa, joka pyrki selvästi erottamaan ihmisen muista eläinlajeista. Jo Darwin aikanaan vavisutti tätä käsitystä eläinten käyttäytymistä inhimillisin termein kuvaavilla teksteillään. Kuitenkin behaviorismilta käsityksiään ja sanastoaan lainannut eläinten käyttäytymistutkimus (etologia) päätyi myöhemmin vahvistamaan kuvaa elämisistä viettiensä vankeina olevina koneina. Nykytiede on ikään kuin palaamassa juurilleen tutkiessaan eläinten kognitioita ja tunnustamalla eläinten moninaisen tunne-elämän (Crist 2000).

Näkemykset eläinten käyttäytymisestä valuvat pääosalle pesäkameroiden katsojista median kautta. Lehdistö tarttuu mielellään yleisöä puhutteleviin aiheisiin, ja lisäksi tarinallistaminen on ollut trendi journalismissa kuluvalla vuosituhanella (Mäkelä ym. 2020). Myös eläinten käsittely mediassa on saanut osansa tarinataloudesta. Tavallista on, että jokin eläin nousee median valokeilaan ja lehdistö seuraa sen tarinaa tiiviisti. Tällaisessa journalismissa eläimet ovat vahvasti personifikoituneita: eläinaiheisissa jutuissa niille usein annetaan nimet ja niitä käsitellään tarinan sankareina (Gouabault ym. 2011). Kesällä 2022 Haminaan rantautunutta Stenaksi nimettyä mursua (Wikipedia) koskeva uutisointi on tyyppiesimerkki tällaisesta personifikoituneesta uutisoinnista. Kuolleelle Stena-mursulle jopa järjestettiin muistotilaisuus Kotkan meripäivillä vuonna 2022 (Yle Uutiset 30.7.2022). Tällaiset ”sankarieläimet” nousevat siis liki inhimilliseen asemaan. Toisaalta median tapa kuvata eläimiä on hyvin kahtiajakautunut: yhtäällä eläimet kuvataan sympaattisina persoonina ja myyvien tarinoiden sankareina, mutta toisaalla uhkina ihmiselle ja yleiselle järjestykselle. Vastakkaisesta uutisoinnista esimerkkeinä voidaan pitää influenssaa levittäviä lintuja tai aggressiivisia pitbull-taistelukoiria koskevia uutisjuttuja (Gouabault ym. 2011).

Pesäkameroiden tapahtumien tulkintaan vaikuttaa myös yleisön omat eläinkohtaamiset ja niiden perusteella muodostunut eläinsuhde. Kaupungistumisen ja urbaanin elämäntyylin myötä yhä useamman ihmisen eläinsuhde kehittyy lemmikkieläinten kautta. Lemmikkieläimiin muodostettu suhde on eläinsuhteena erityislaatuinen: ne eivät ole monen muun eläimen tapaan ravintoa, uhka tai työväline, vaan liki inhimillisiä perheenjäseniä persoonallisuuspiirteineen ja tunteineen. Niiden uskotaan ymmärtävän puhetta ja niille annetaan ihmismäiset nimet. Lemmikkien hyvinvoinnista huolehditaan tarkoin, ja ne saavat yhtä hyvää terveydenhoitoa kuin ihmiset (Latinga 2020). Tarkalla huolenpidolla ja empaattisella, liki inhimillistävällä suhtautumisella lemmikkeihin on myös varjopuolensa: eläimen omat lajityypilliset tarpeet voivat tulla siivutetuiksi, mikäli niiden tarpeiden kuvitellaan olevan samanlaisia kuin omistajalla itsellään. Tämä on havaittavissa esimerkiksi eläinten tarpeettomassa pukemisessa ihmismäisiin vaatteisiin. Eläimellä voidaan olettaa kylmä tai sen uskotaan muuten nauttivan ehostamisesta, vaikka todellisuudessa asu voi aiheuttaa eläimelle jopa haittaa (Larsen 2020).

Mikäli eläinsuhde muodostuu vahvasti lemmikkien kautta, myös suhtautuminen villieläimiin muuttuu. Toisaalta lemmikkien omistajien on tutkittu suhtautuvan kunnioittavammin myös muihin eläimiin ja myönteisemmin esimerkiksi luonnonsuojeluun (Serpell & Paul 1994), mutta suhde eläinten luonnolliseen elinkiertoön voi hämärtyä. Monella lemmikiksi jalostetulla eläimellä ei ole edellytyksiä pärjätä luonnossa ilman ihmisen hoivaa, ja luontoon päätynyt lemmikkieläin on suojaton. Siten on tavallista, että ”hylättyjä” eläinten poikasia yritetään pelastaa ja toimittaa hoitoon ymmärtämättä niiden olevan jo pesästä lähteneitä yksilöitä (mm. Iltalehti 16.6.2014). Vastaava ilmiö näkyy myös pesäkameroiden parissa: kameroiden ylläpito saa paljon yhteydenottoja ja vaatimuksia ryhtyä toimenpiteisiin, mikäli pesän asukkien hyvinvointi on uhattuna (Kamphof 2011). Searlen ym. (2023) haastatteleva asiantuntija sanookin käyttävänsä paljon aikaansa selittääkseen katsojille kuoleman kuuluvan luonnon kiertokulkuun.

Urbaanissa ympäristössä eläinsuhde jää helposti yksipuoliseksi, kun villieläimiä ei kohdata niiden alkuperäisessä elinympäristössä, ja jopa ruoaksi käytettävien

tuotantoeläimien matka lautaselle jää näkemättä. Kun lemmikin menehtyminen on perheenjäsenen menetys ja asetelmaan yhdistetään median ja populaarikulttuurin tavat kertoa eläintarinoita, on ymmärrettävää, että linnunpoikasen menehtymistä suorassa lähetyksessä on vaikeaa nähdä neutraalina luonnon kiertokulkuun kuuluvana ilmiönä. Pesäkameroiden ylläpito tyypillisesti huomioi yleisön taipumuksen inhimillistää pesän asukkeja, ja on tietoinen päätös olla esimerkiksi nimeämättä pesän poikasia (Searle 2023).

Digitaalinen luontoharrastus

Kaikkien katsottavissa oleva reaaliaikainen videokuva villin luonnon keskeltä on paitsi mediana, myös luontoharrastamisen muotona täysin ainutlaatuinen. Automaattiset kameralaitteet mahdollistavat villien eläinten katselun luonnollisessa ympäristössään niitä lainkaan häiritsemättä. Eläimiä seurataan lähempää kuin koskaan, mutta ne ovat fyysisesti kauempana kuin koskaan. Samanaikaisesti yhä harvempi ihminen on arjessaan välittömässä kosketuksessa luontoon ja villieläimiin. Ihmisillä näyttäisi kuitenkin olevan sisäsyntyinen kiinnostus luontoa ja eläimiä kohtaan. Kun teknologian ansioista niiden elämän seuraaminen on vain klikkauksen päässä ja hitaalle mediasisällölle (ks. s. 8) on kysyntää, ei ole lainkaan yllättävää, että tällainen luontomedia saavuttaa suuren suosion.

On toki pohdittu, katsellaanko tällaisessa asetelmassa enää luontoa vai katsellaanko siinä lopulta vain teknologiaa – onhan näytölle ilmestyvä digitaalinen kuva täysin teknologinen luomus. Lähetyksen seuraajat ymmärtävät katsovansa todellista luontoa, mutta heidän ei tarvitse sopeutua luonnon oloihin, eivätkä he koe sitä kaikilla aisteillaan. Nykyään monessa luontolivelähetyksessä on mukana myös ääni, mutta katselija jää paitsi muun muassa luonnon tuoksuista, tuulesta ja sateesta tunnusta ja katselukokemuksin rajautuu vain kameran näyttämään kuva-alueeseen. Katsojan ei myöskään tarvitse nähdä vaivaa eläimen etsimiseen ympäristöstään (Chambers 2007). Toisaalta katsoja ei myöskään tule häirinneeksi eläimiä tai aiheuttaneeksi vahinkoa luonnolle ne nähdäkseen. Huomionarvoista on myös, että luontolivelähetyksessä on keskiössä nimenomaan eläinten näkeminen: katsoja ei ehkä edes halua poistua kotoaan luontoon, mutta lähetyksen tarjoaa tilaisuuden keskittyä eläinten seuraamiseen (Searle ym. 2023).

Lintujen pesäkameroiden tapauksessa myös suuri osa niiden luontaisesta käyttäytymisestä jää kamerakuvan ulkopuolelle. Esimerkiksi petolintujen kohdalla niiden saalistuskäyttäytyminen jää taltioitumatta pesäkameraan. Lähetyksessä ei nähdä esimerkiksi sääksen näyttävää saalistusta veteen syöksyen tai muuttohaukan kiitoa ilman halki eläinkunnan nopeimpana edustajana. Pesäkamerat antavat toki realistisen kuvan petoeläinten elämästä, joka useimpien lajien kohdalla on enimmäkseen levollista makoilua. Silti pesältä välitetty materiaali on auttamatta rajallinen kuvaus asukkien käyttäytymisestä. Pesäkameroiden on kuitenkin todettu innostavan katsojia lähtemään luontoon havainnoimaan kameroista tuttuja lintulajeja. Tällainen seuraaja saa kokonaisvaltaisen kokemuksen seuraamansa lajin käyttäytymisestä – kokonaisvaltaisemman kuin luonnossa kulkija, joka tarkkailee näitä eläimiä vain kaukaisuudessa näkyvinä hahmoina (Searle ym. 2023).

Ennen kritiikkiä siitä, ettei pesäkameroiden seuraaminen olisi ”oikeaa” luontoharrastamista, on syytä huomioida, että luontoa harvoin seurataan ilman mitään teknologista apuvälinettä. Esimerkiksi kaukoputki ja ikkunalasi ovat myös keksintöjä, joiden kautta voidaan seurata luontoa ja joiden avulla luonnon kokeminen muuttuu (Jørgensen 2014). Teknologinen kehitys ja uudenlainen tapa harrastaa luontoa pesäkameroiden muodossa tuo luonnon saavutettavaksi myös sellaisille ihmisryhmille, joille jo luontoon lähteminen tuottaa vaikeuksia. Tällaisia ovat esimerkiksi liikuntarajoitteiset ja huonokuntoiset vanhukset. Myös sukupuolijakauma muuttuu: Searlen ym. (2023) tutkimuksen mukaan 68 % pesäkameroiden seuraajista on naisia. Samansuuntaisia tuloksia myös WWF on saanut katsojatutkimuksissaan (ks. s. 19). Tämä on merkittävä muutos, kun otetaan huomioon lintuharrastuksen olevan perinteisesti erittäin miespainotteinen (Lee ym. 2014). Lintuharrastukseen yhdistetään demografisina attribuutteina myös keskiluokkaisuus ja -ikäisyys, ja pesäkamerat voivat purkaa niin ikään tätä asetelmaa (Searle ym. 2023). Luontolivelähetykset eri muodoissaan näyttävät tulleen luontoharrastamisen muotona jäädäkseen, ja nähtäväksi jää, mitä vaikutuksia sillä laajemmin on.

2.3 Luontokameroiden eettiset kysymykset

Kuten muihinkin median lajeihin, myös luontolivelähetyksiin liittyy eettisiä kysymyksiä. Staattinen automaattikamera tosin vapauttaa monista luontodokumenttien kuvaamiseen liittyvistä eettisistä riskeistä. Ihminen ei esimerkiksi häiritse eläimiä läsnäolollaan, eikä kuvausryhmä matkusta maailman ääriin hiilidioksidipäästöjä tuottaen. Suorasta lähetyksestä ei myöskään synny ”turhaa” raakamateriaalia, joka ei koskaan päädy yleisön nähtäville, mutta jonka kuvaaminen on kuitenkin vaatinut ihmisen läsnäoloa eläinten läheisyydessä ja kaikkine tuotantoprosessin vaiheineen kuluttanut ympäristön aineellisia resursseja (Mills 2010).

Luontokameroiden konsepti ei silti ole eettisesti ongelmaton. Reaaliaikaista kuvaa lähettävän kameran kohdalla riskinä on, että lähetyspaikka tunnistetaan ja houkuttelee väkeä fyysisesti paikalle. Ilkivalta ja esimerkiksi petovihamieliset lähestymiset ovat todellisia uhkia, vaikkakin kamera samalla toimii myös valvontakamerana. Myös harmittomassa tarkoituksessa tehdyt uteliaat vierailut voivat häiritä eläimiä (Chambers 2007, Searle ym. 2023). Esimerkiksi kuvakulmia valitsemalla voidaankin vaikuttaa kameran sijainnin salaamiseen, ja kuvauspaikaksi voidaan pyrkiä valitsemaan ihmiselle hankalakulkuinen sijainti (WWF a). Varotoimista huolimatta esimerkiksi WWF:n Norppalive jouduttiin vuonna 2021 sulkemaan sijainnin paljastuttua ja ihmisten lähestytyä norppia (Helsingin Sanomat 27.5.2021).

Vaille eettistä pohdintaa ei tule jättää myöskään eläinten kuvaamisen merkitystä sinänsä. On esitetty, että luontoliven kaltaiset eläinten kaikkia toimintoja taltioivat sisällöt ulottuvat niiden yksityiselämän alueelle (mm. Mills 2010, Pepper 2020). Itse biologina en osaa pitää asiaa varsinaisena eettisenä ongelmana, sillä useimpien eläinten ei niiden monimuotoisesta tunne-elämästäkään huolimatta katsota olevan aivorakenteensa puolesta kykeneväisiä tuntemaan esimerkiksi häpeän kaltaisia monimutkaisia tunteita (Kauppinen 2018). Näin ollen eläimillä ei olisi myöskään yksityisyyden tarvetta muodossa, jollaisena me sen käsitämme ja siten oikeutta itseisarvoiseen yksityisyyden suojaan. Kuitenkaan eläimiä tai eläimiä koskevaa kuvamateriaalia katsoessa ei tule unohtaa, että katsominen on aina vallankäyttöä (Mills 2010). Tämä on erityisen tärkeää

pesäkameroiden tapauksessa, sillä kyseessä on asetelma, jossa katsojan ja katsottavan roolit korostuvat (Kamphog 2011, Turnbull ym. 2020).

Vastuullisuuskysymyksiä tulee pohtia myös katsojat mielessään pitäen. Luontoliven kohdalla tuotanto ei ole luontodokumentin tekijään verrattavassa roolissa, jossa kerronnan keinot pitkälti ohjaavat, miten videomateriaalia tulkitaan. Toisaalta vastuu tapahtumien tulkinnasta siirtyy täysin katsojalle. Katsoja on yksin ja oman tietämyksensä varassa, kun livekamera lähettää pelkkää raakamateriaalia ilman tapahtumia tulkitsevaa kertojaääntä tai muuta ohjausta. Siten luontoliveä lähettävän tahon vastuulla on pohtia, mitä muuta materiaalia tulisi tuottaa videokuvan oheen, jotta lähetys palvelee kokonaisuutena esimerkiksi eläintiedettä popularisoivia tarkoituksia. Pesäkameroiden tiedeviestinnällistä puolta ei ole juurikaan tutkittu.

2.4 WWF:n Luontolive

Maailman luonnonsäätiö WWF (World Wide Fund for Nature) on kansainvälinen ympäristöjärjestö. Järjestö perustettiin vuonna 1961 keskeisinä tavoitteinaan uhanalaisten lajien suojelu. Kansainvälisen WWF-verkoston osana toimiva WWF Suomi perustettiin vuonna 1972. Järjestö nimeää tavoitteikseen luonnon köyhtymisen pysäyttämisen ja tulevaisuuden rakentamisen, jossa ihminen ja luonto voivat elää sopusoinnussa. WWF suojelee uhanalaisia lajeja ja elinympäristöjä muun muassa vaikuttamalla päätöksentekoon, rahoittamalla tutkimusta, monipuolisella kansalaisviestinnällä ja organisoimalla vapaaehtoistoimintaa (WWF b).

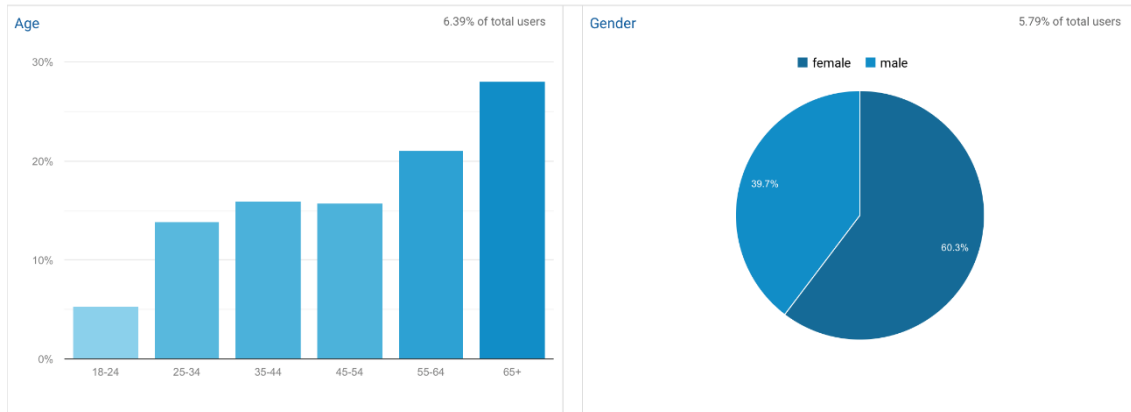
Ottaen huomioon WWF:n tavoitteet ja toimintakentän, on livelähetys luonnosta ja villieläimistä luonteva osa sen viestintää. WWF Suomen luontolivelähetykset nousivat suuren yleisön tietoisuuteen vuonna 2016 avatun saimaannorppaa seuraavan Norppaliven myötä. Norppaliven menestyksen myötä lähetykset laajennettiin Luontoliveksi (WWF 23.11.2022). Tässä tutkielmassa luontoliveistä puhutaan genren yleiskäsitteenä, mutta ”Luontolive” on myös WWF:n käyttämä erisnimi lähetyksistään. Sitten luontolivelähetyksiä on järjestetty suuresta joukosta erityyppisiä lajeja: aina pörröisistä naaleista ja suurisilmäisistä liito-oravista vähemmän sympaattisina pidettyihin

kyykäärmeisiin ja jokihelmisimpukoihin. Myös esimerkiksi pelkkää ääniliveä luonnon äänistä on WWF:n Luontoliven päässyt kuuntelemaan (WWF c). WWF pyrkii pitämään Luontolive-valikoimassaan katseltavaa ympäri vuoden. Kirjoittamishetkellä marraskuussa 2023 WWF:n sivuilla pääsee katsomaan Talvilintukameraa, jossa seurataan Kuusamon seudulla sijaitsevalla talviruokintapaikalla vierailevia lintuja. WWF:n Luontolive-lähetykset striimataan Youtube-palvelun kautta. Kameroiden teknisestä toteutuksesta vastaavat yritykset Live Eye ja Pukki Visuals. Kameran toimivat pääosin aurinkoenergian avulla, ja striimi lähetetään mobiiliverkkoyhteyksien avulla (WWF a).

Tämän tutkimuksen sääksikamera kuuluu WWF:n varhaisimpiin luontolivesisältöihin. Vuonna 2023 lähetys toteutettiin jo seitsemännen kerran (WWF 5.4.2023). Tutkimukseni käsittelee kevään 2021 tapahtumia, jolloin sääksikamera oli jo vakiinnuttanut asemansa yleisön keskuudessa. WWF toteuttaa sääksikameraa yhteistyössä Sääksisäätiön kanssa. Sääksisäätiön toiminnan tavoitteena on petolintujen suojelu, jota se toteuttaa vapaaehtoisvoimin (Sääksisäätiö a). Säätiö toimii WWF:n sääksikameran suhteen asiantuntijatahona, ja säätiön sääksiasiantuntijat auttavat vastaamaan sääksiä koskeviin yleisökysymyksiin. Yleisökysymykset sääksistä päätyvät WWF:lle pääosin sosiaalisen median ja palautelaatikon kautta (Hyvärinen 2023). Sääksisäätiö ylläpitää myös omia sääksikameroitaan, joita on mahdollista seurata järjestön sivuston kautta (Sääksisäätiö b).

WWF Suomi kerää tietoa Luontoliven katselijoista ja katselukerroista. Sääksikameran osalta vuosina 2020–2023 lähetys keräsi runsaat 10 200 000 vierailua, eli keskimäärin 2,5 miljoonaa katselua kautta kohden. Kävijämäärät ovat WWF:n mukaan pysyneet viimevuodet tasaisina. Suurin kävijäpiikki oli koronapandemian aikaan vuonna 2020 ja pienin kävijämäärä epäonnistuneen pesinnän vuonna 2021. Noin 60 % katselijoista on naisia ja noin 40 % miehiä. Noin puolet sääksikameran katselijoista on iältään yli 55-vuotiaita. Eniten katselijoita on yli 65-vuotiaiden ikäryhmässä, joka edustaa vajaata 30 % prosenttia kävijöistä. 18-24 -vuotiaita kävijöistä on vain noin 5 %, kun taas ikäryhmien 25-34, 35-44 ja 45-54 kesken käynnit jakautuvat melko tasaisesti, edustaen kukin noin 15 % käynneistä. Demografiset tiedot perustuvat Google Analyticsin kautta kerättyyn dataan. WWF on toteuttanut myös kävijätutkimusta Luontoliven katsojista. Katseluaikojen puolesta käyttäjät jakautuvat tasaisesti pikaisiin vilkaisijoihin ja 10-30

minuuttia viipyviin. Noin 9 % kyselyyn vastanneista sivuston käyttäjistä piti Luontoliveä päällä jatkuvasti. Tutkimuksen mukaan tärkeimmät syyt vierailulle ovat viihtyminen, eläinten toiminnan seuraaminen ja luontoelämykset (Hyvärinen 2023).



Kuva 1. Luontoliven kävijädatan demografinen rakenne 2020–2023

2.5 Sääksen pesimäbiologia ja käyttäytyminen

Tutkimukseni aineiston – sääksikameraa koskevien kommenttien – ymmärtämisen kannalta on oleellista tietää perusasiat sääksestä eläimenä sekä niiden pesinnästä ja pesintäkäyttäytymisestä. Tästä osiosta selviää, millaisia tapahtumia sääksikamerasta on pesimäkauden eri vaiheissa nähtävissä. Tavoitteenani on valottaa, miksi sääksi on kiinnostava eläin seurattavaksi ja luonteva valinta luontolivessä seurattavaksi lintulajiksi.

Sääksen epäillään olleen muinaissuomalaisille pyhä lintu, ja sääks(i) -nimitys esiintyy useissa maamme paikannimissä. Sääkseä pidetään kulttuurisesti hyvin suomalaisena lintuna, vaikka todellisuudessa se on eräs maailman laajimmalle levinneistä lintulajeista. Maapallon ja sääksen kuva koristikin ympäristöjärjestö BirdLife Internationalin edeltäjän International Council for Bird Preservationin logoa (Saurola & Koivu 1987, BirdLife International 2023). Suomen sääksien historiaan kuuluu monenlaisia vaiheita pyhästä linnusta vainotuksi pedoksi, josta vielä viime vuosisadalla maksettiin tapporahaa. Sääksien tilanne on kuitenkin kääntynyt luonnonsuojelun ja kansalaistieteen menestystarinaksi. 1970-luvulla alkaneen järjestelmällisen kannanseurannan, valistustyön ja vapaaehtoisten linturengastajien ponnistusten siivittämänä kanta on

vahvistunut 1200–1300 vuosittain pesivään sääksipariin (Saurola 2021). Suomen sääksikanta on viimeisimmän IUCN:n uhanalaisuusarvioinnin mukaan elinvoimainen (Hyvärinen ym. 2019), mutta sääksien suojele- ja seurantatyön jatkuminen on ensiarvoisen tärkeää (Saurola 2021).



WWF:n Luontoliven sääksikamera 2023: sääksien ensimmäinen viikko



WWF Suomi
7,15 t. tilaajaa

Tilaa

152



Jaa

Tallenna



Kuva 2. Kuvakaappaus Luontoliven sääksikameran koostevideosta. Kuvassa Luontolivessä pesivä sääksipari, koiras vasemmalla ja naaras oikealla.

Sääksen pesimäbiologia

Sääksi eli kalasääski (*Pandion haliaetus*) on suurikokoinen petolintu, ainoa laji heimossaan (sääkset, *Pandionidae*). Väriykseltään se on vatsapuolelta lähes kokonaan valkea, selästä tummanruskea. Korkeuksissa kaarteleva vaalea, kapeasiipinen ja lyhytprystöinen kookas petolintu on jopa aloittelevan lintuharrastajan helppo tunnistaa sääkseksi. Täysikasvuisen sääksen siipien kärkiväli on 145-170 cm ja ruumiinpituus 55-60 cm. Sukupuolet ovat lähes saman näköiset, joskin naaras on hieman koirasta kookkaampi ja sillä on yleensä hieman enemmän ruskeaa rinnassa ja siipien alapinnalla (Saurola & Koivu 1987). Yksilöllistä vaihtelua kuvioinnissa esiintyy, joten

sääksikameran lähetyksen seuraaja voi oppia helposti tunnistamaan sääksiparin toisistaan ja muista sääksistä.

Sääksi on muuttolintu, joka viipyy maassamme pesimäkauden ajan huhtikuun tienoilta elo-syyskuun taitteeseen. Näin ollen sääksikameran lähetykset alkavat Suomessa huhtikuun alkupuolella, jolloin muuttomatkalta palaavaa sääksiparia aletaan odotella saapuvaksi pesälle. Kuviin saadaan tyypillisesti ensimmäisenä koirassääksi, sillä sukupuolet palaavat muutolta erikseen pesimäalueelle, koiras tyypillisesti muutamaa päivää ennen naarasta. Lähetyksissä päästään usein seuraamaan vuodesta toiseen samaa sääksiparia: sääkset ovat uskollisia vanhalle pesälleen, ja palaavat muuttomatkaltaan samalle, kerran valitsemalleen pesäpaikalle. Pesäpaikkauskollisuuden vuoksi sääkset päätyvät usein myös pariutumaan aina saman kumppanin kanssa. Toisinaan kumppanin muuton viivästyessä tai menehdyttyä talvikauden aikana paikalle saapunut pariutuu uuden kumppanin kanssa (Saurola & Koivu 1987).

Sääksen pesä on valtava, jopa metrien korkuinen ja satojen kilojen painoinen ”risulinna”. Se sijaitsee yleensä aukealla, lähiympäristönsä korkeimmalla paikalla. Tästä syystä sääksen pesäkamera tarjoaa seuraajilleen komeiden lintujen ohella usein myös upeat maisemat. Myös sääkselle näköalasta on hyötyä: avoin pesä on alttiina vihollisille, joten esteetön näkyvyys joka suuntaan auttaa havaitsemaan lähestyvät pesärosvot. Taustalla on myös sääksen lentotaitoon liittyvä käytännön syy: sen on voitava laskeutua pesälle vastatuuleen tuulen suunnasta riippumatta. Sääksen pesävaatimukseen soveltuvat vankat, tasalatvaiset vanhat puut ovat tehometsätalouden vuoksi yhä harvemmassa, mutta sääksi on sopeutunut hyödyntämään myös ihmisen rakennelmia, kuten rakennusten kattoja, merimerkkejä ja voimajohtopylväitä, paremman puutteessa pesänsä alustoina (Saurola & Koivu 1987). Myös WWF:n sääksikameran sääkset ovat valinneet pesäpaikakseen puun sijaan ison kivenlohkareen. Sääkselle on myös rakennettu tekopesiä, ja nykyään liki puolet sääksen poikasista kuoriutuu tekopesiin. Eteläisessä Suomessa määrä on yli puolet (Saurola 2021).

Pesälle saavuttuaan koiras aloittaa soidinlentonsa. Soidinlennon tarkoituksena on osoittaa muille koiraille asuttu reviiri ja houkutella naarasta paikalle (Saurola & Koivu 1987).

Lähetyksessä lentoa ei nähdä, sillä se suoritetaan jopa satojen metrien korkeudessa. Sen sijaan sääksen soidinmenoihin kuuluvaa niin kutsuttua kosintaruokintaa pesäkameran seuraajat pääsevät todistamaan. Kosintaruokinnassa koiras toimittaa naaraalle pesään lahjakalan. Koiras syö osan lahjastaan itse, mutta sen kannattaa jättää naaraalle reilusti kalaa syötäväksi, sillä kylläinen naaras suhtautuu myötämielisemmin koiraan paritteluyrityksiin ja pysyy todennäköisemmin kyseisen koiraan kumppanina. Kosintaruokinnan tarkoitusta ei varmuudella tunneta, mutta sen epäillään vahvistavan sääksien parisidettä ja olevan toisaalta naaraalle osoitus koiraan saalistuskyvystä. Koiraan hyvä saalistusmenestys onkin tärkeä tekijä pesinnän onnistumiselle, sillä se vastaa haudonta- ja pesäpoikasajan myös naaraan ja poikasten ravinnonhankinnasta (Saurola & Koivu 1987).

Parisiteen muodostuttua sääksipari jatkaa pesimäpuuhiaan risulinnansa kohentelulla. Lähetyksen seuraaja voi havaita pesänrakennuksessa selkeän työnjaon: koiras hakee pesän kehikon suuret, jopa metrin mittaiset ja senttien paksuiset rakennuskapulat ja naaras huolehtii pesän sisustamisesta jäkälin ja sammalein. Kun sääkset ovat saaneet pesän mieleisekseen, naaras kuopii sen pohjalle hautomakuopan. Sääksi munii 1–3 päivän välein, yhteensä keskimäärin 2–4 munaa. Munat ovat soikeita, väriltään ruskehtavan täplikkäitä ja noin kuuden sentin mittaisia. Molemmat sukupuolet hautovat, mutta koiras huomattavasti naarasta vähemmän ja vain päiväsaikaan. Munat kuoriutuvat keskimäärin noin 37 vuorokauden kuluttua munimisesta. Poikaset kuoriutuvat eri päivinä, sillä sääksi aloittaa haudonnan munittuaan ensimmäisen munan. Näin ollen poikasilla on näkyvä kokoero keskenään, joka tasoittuu vasta pesäpoikasvaiheen loppupuolella (Saurola & Koivu 1987).

Poikasten kuoriuduttua sääksinaaras viettää yhä kaiken aikansa pesällä, lämmittäen ja suojaten pieniä poikasia. Koiraan tehtävänä on jatkaa ravinnonhankintaa naaraan lisäksi koko poikueelle. Sääkset syövät lähes yksinomaan kalaa, ja lähetyksen ulkopuolelle jää sääksen uniikki ja näyttävä saalistus, jossa lintu syöksyy jalat edellä jopa sukelluksiin kalan perässä. Onnistuneen kalansaalistuksen jälkeen koira ruokailee ensin itse, jonka jälkeen se vie kalan naaraalle pesään. Naaras paloittelee kalan poikasille ja ruokailee itse samalla nielaisten välillä paloittelemansa suupalan. Koiras päivystää pesän tuntumassa

tähystyksellaan, jossa se sekä vartioi pesää vihollisilta että palautuu energiaa vievästä saalistuksesta seuraavaa ravinnonhankintaretkettä varten. Usein naaras ja poikaset kerjäävät ruokaa koiraalta kiihkeästi kiljahtelemalla tämän istuskellessa pesän tuntumassa (Saurola & Koivu 1987). Sääkset viihdyttävät seuraajakuntaa myös äänillään, sillä se on varsin äänekkäs lintu valikoimiseen erityyppisiä kiljahduksia ja äännähdyksiä (Bretagnolle & Thibault 1993).

Poikasten lämmönsäätelyn kehityttyä riittävästi noin neliviikkoisina, naaras vapautuu pesältä ja siirtyy vartiointitehtäviin koiraan paikalle. Koiras vastaa yhä ravintohankinnasta ja pesän kohentelusta. Poikaset muuttuvat kasvaessaan aktiivisemmiksi pesän asukeiksi: ne opettelevat repimään saalista itse ja alkavat harjoitella lentämistä siipiään räpytellen ja ilmaan hypähdellen. Poikaset ovat lentokykyisiä noin 7-8 viikon iässä, ja tällöin myös naaras alkaa hankkia niille ravintoa. Pesä pysyy yhä poikueen tukikohtana: lentokykyiset poikaset käyvät pesällä yöpymässä ja emot tuovat saaliskalat pesään, jonne poikaset liihottavat lähietäisyydeltä ruokailemaan. Tämä lentopoikasikausi kestää joitakin viikkoja, ja jo elokuun lopulla sääkset lähtevät syysmuutolle (Saurola & Koivu 1987). Suomen sääksikameroiden lähetykset näin ollen suljetaan elokuun puolivälin tienoilla. Sääksien talvehtimisalue ulottuu Keski-Euroopasta aina eteläisimpään Afrikkaan saakka (Saurola & Koivu 1987).

Pesinnän epäonnistuminen

Edellä on kuvattu sääksen pesinnän etenemistä otollisessa tilanteessa. Kuitenkin pesinnän epäonnistuminen ja poikasten menehtyminen ovat varsin tavallisia ilmiöitä, kuten tämän tutkielmankin tapausaineisto osoittaa. Arvioiden mukaan noin kolmasosa sääksen poikasista menehtyy jossain vaiheessa pesintää (Alhainen 2021). Epäonnistumisen syyt vaihtelevat vuosittain ja alueittain, mutta yleensä taustalla on huonoon ravintotilanteeseen, sääolosuhteisiin, petoihin tai emojen menehtymiseen liittyvät syyt. Myös ihmisen toiminnalla on merkitystä: tehometsätalouden vuoksi sopivat vanhat pesäpuut ovat harvinaistuneet. Tilannetta ei pelasta tiedettyjen pesäpuiden pystyyn jättäminen, sillä avoimella paikalla ainoana seisova puu on altis kaatumaan myrskyssä ja hyvä näkyvyys pesälle voi vaarantaa pesinnän (Saurola & Koivu 1987).

Jo ennen kuoriutumistaan kehittyvät poikaset ovat alttiina vaaroille. Haudottavat munat eivät saa jäähtyä, ja siksi haudonnan tulisi jatkua ilman keskeytyksiä. Pesän häirintä petojen tai ihmisten toimesta tai ankara myrsky voi karkottaa hautovan emon pesältä liian pitkäksi aikaa. Avoimella paikalla lepäävät munat kiinnostavat monia petoja, ja esimerkiksi korvit yrittävät tarkoituksella hätistellä sääksiemoja pois munapesältä, yleensä siinä kuitenkaan onnistumatta. Myös huono ravintotilanne tai ravinnonhankinnasta vastaavan koiraan menehtyminen voi pakottaa hautovan naaraan jättämään pesän. Toisinaan munat voivat jäädä tuntemattomasta syystä hedelmättömiksi, vaikka haudonnan aikana ei olisi ilmennyt selkeitä ongelmia. Lisäksi ympäristömyrkyillä on etenkin menneinä vuosikymmeninä ollut laajoja vaikutuksia petolintujen munapesien tuhoihin: tunnetuimpana esimerkkinä DDT, joka haurastuttaa munankuoren rakennetta. DDT:n käyttö on nykyään kiellettyä useimmissa maissa sen ympäristövaikutusten vuoksi (Saurola & Koivu 1987).

Munasta kuoriuduttuaan sääksen poikanen kohtaa uusia uhkia. Pienen poikasen lämmönsäätelykyky on kehittymätön ja ensimmäisen elinkuukautensa aikana se on hyvin altis kylmyydelle, sateelle ja paahteelle. Sateinen ja tuulinen sää vaikuttaa myös emojen ravinnonhankinnan onnistumiseen näkyvyyden ja lento-olosuhteiden kautta (Sivonen 2014). Ravintotilanteen vaikutus näkyy myös sisarusten välisessä tilanteessa. Heikossa ravintotilanteessa poikueen nuorimmat ja pienimmät voivat hävitä ravintokilpailussaan isommilleen. Suurimmalla ja vahvimalla poikasella on etulyöntiasema sisaruksiinsa nähden ravinnonkerjuussa, ja tyypillisesti neljän poikasen pesyeessä nuorimmainen menehtyy jo ensimmäisien vuorokausien aikana. Resurssien tuhlaamiselta vaikuttavaa neljän munan munimista pidetään sopeumana, jolla pyritään varmistamaan, että ainakin kolme munaa kuoriutuu. Ravinnon ollessa vähissä myös muita poikasia voi kuolla nälkään. Poikanen voi myös vahingossa tönäistä toisen alas pesästä ruokailun tiimellyksessä, vaikkei aktiivinen sisarusterrori olekaan sääkselle lajityypillistä (Saurola & Koivu 1987).

Sääilmiöiden lisäksi taivaalta voi ilmestyä myös elollinen uhka sääksen poikaselle: toinen petolintu. Pedoista merkittävin sääksen poikasten verottaja on huuhkaja, mutta myös kanahaukan tiedetään tappaneen sääksen poikasia (Saurola & Koivu 1987). Näin kävi

esimerkiksi Luomuksen sääksiliven tapauksessa, jossa kanahaukka tappoi kolme viiden viikon ikäistä sääksen poikasta vuonna 2019 (Yle 12.7.2019). Sääksi on kuitenkin jo nuorena poikasena liian suurikokoinen saalis useimmille muille petolintulajeille, ja edellä mainittujen lisäksi vain maakotka ja merikotka pystyvät hyödyntämään sääksiä saaliinaan. Suurin riski sääksen poikaselle joutua muiden petolintujen saaliiksi on lentopoikasvaiheessa, kun molemmat vanhemmat ovat saalistamassa ja poikaset kerjäävät äänekkäästi herättäen petojen huomion (Saurola & Koivu 1987).

Sääksien pesinnän epäonnistuminen on tämän tutkimuksen keskiössä, kuten myös sääksien käyttäytyminen tällaisessa tilanteessa. Haudonnan keskeytyessä sääksikameran lintupari jatkoi vierailuja pesällään sitä kohennellen, ja paritteluakin pesällä nähtiin. Toimintaa pidetään reviirikäyttäytymisenä ja eräänlaisena sijaistoimintona, kun lintujen hormonitoiminta on virittynyt pesintään. Hormonien vaikutus ei lakkaa välittömästi haudonnan keskeytyessä tai poikasten menehtyessä, eivätkä sääkset pysty lyhyellä pesimäkaudellaan uusintapesintään. Siksi linnut purkavat virittäytyneisyyttään pesintään liittyvin oheistoiminnoin. Tämä myös osoittaa muille sääksille reviirin olevan asuttu ja mahdollisesti vahvistaa lintuparin parisidettä. Sääkset voivat alkaa rakentaa toista pesää, ”pettymyksesä”, jos sopiva vaihtoehtoinen pesäpaikka löytyy reviirin keskiöstä (Alhainen 2023). Tämän sääksille ominaisen tavan tarkoitusta ei täysin tunneta, mutta näin sääkset mahdollisesti testaavat vaihtoehtoista pesäpaikkaa ensi vuotta ajatellen (Saurola & Koivu 1987). Jos pesäpaikka on aiemmin osoittautunut toimivaksi, sääksipari voi jäädä kohentelemaan vanhaa pesää pettymysesän rakentamisen sijaan. Yksilöllistä vaihtelua myös esiintyy, eivätkä kaikki sääkset reagoi yhtä voimakkaasti pesinnän epäonnistumiseen (Alhainen 2023). Kysymyksiin lintujen tuntemuksista ja ajatuksista menetyksen hetkellä ei nykytiede osaa vastata, mutta osaltaan juuri sen näkökulman pohtiminen tekee tämän tapaustutkimuksen tekemisestä kiehtovan.

3. AINEISTO JA MENETELMÄT

3.1 Aineiston tausta

Tämän tapaustutkimuksen aineisto koostuu vastauksista, jotka WWF sai tiedustellessaan Luontoliven sääksikameran seuraajien kantaa lähetyksen jatkamiseen sääksiparin pesinnän epäonnistuttua alkukesästä 2021.

Tarkka syy Luontoliven sääksikameran vuoden 2021 pesinnän epäonnistumiselle ei ole tiedossa. Sääksipari lopetti munien aktiivisen haudonnan 27.5.2021, jolloin munat jäivät vaille alkioden kehitykselle välttämätöntä suojaa ja lämpöä. WWF:n mukaan (WWF 28.5.2021) haudonnan keskeytymisen syy voi löytyä esimerkiksi huonosta ravintotilanteesta. Sääkset jatkoivat aktiivista vierailua pesällä vielä haudonnan päätyttyä, ja reviiirikäytöksen mukaisesti kantoivat sinne pesämateriaaleja, kuten sammalta ja oksia. Normaalitytilanteessa sääksikameran tarkoituksena on kuvata pesinnän edistymistä ja poikasten kehitystä lentokykyisiksi, pesän jättäviksi nuoriksi linnuiksi saakka. Haudonnan keskeytyminen ja pesinnän päätyminen kuoriutumattomiin muniin on siten lähetyksen tilanteena poikkeuksellinen. Lähetyksen jatkamiseen liittyvän kyselyn toteuttaminen tällaisessa tilanteessa tarjoaa mahdollisuuden tarkastella seuraajien suhdetta lähetykseen ja tutkia, mitä kaikkea muuta, kuin onnistuneen pesinnän seuraamista lähetyks heille edustaa.

Tutkimuksen lähtökohta on eksploratiivinen eli kartoittava. Eksploratiivinen tutkimus auttaa selvittämään niukasti tunnettuja tutkimuskohteita ja löytämään uusia näkökulmia ja ilmiöitä jonkin verran tunnettuihin kohteisiin (Heikkilä 2014). Yleisön ja julkisten pesäkameroiden välistä suhdetta on tutkittu vain vähän, eikä lainkaan tiedeviestinnän tai tiedon popularisoinnin näkökulmasta. WWF:n laaja yli 1200 avoimen yleisövastauksen aineisto tarjoaa erinomaisen lähtökohdan selvittää ilmiöitä, jotka ovat tiedeviestinnän valossa mielenkiintoisia ja mahdollisen jatkotutkimuksen arvoisia. Olen itse koulutukseltani biologi (FM), opiskellut etologiaa ja petolinnut ovat minulle tuttu eliöryhmä. Vaikka tutkimuksessa tutkin ensisijaisesti katsojia heidän perustelujensa kautta, lähestyn aineistoa myös eläin- ja luontoasiantuntemukseni kautta.

3.2 Aineiston kuvailu ja valmistelu

Tutkielman aineisto saatiin sellaisenaan WWF:ltä marraskuussa 2021. WWF:n kyselyn tavoitteena ei ollut tehdä tieteellistä tutkimusta, vaan selvittää seuraajien kanta sääksikameran lähetyksen jatkamiseen poikkeuksellisessa tilanteessa. Tämän vuoksi kysely itsessään on hyvin pelkistetty, mutta tieteellisesti kiinnostavan siitä tekevät vastaajien monisanaiset perustelut.

Kysely lähetyksen jatkosta koostui kolmesta vastausvaihtoehdosta: ”Kyllä, toivon jatkoa”, ”Toivon, että kamera suljetaan” sekä ”En ota kantaa”. Äänestyksen lisäksi vastaajien oli mahdollista perustella valintaansa avoimella vastauksella. Kysely oli avoinna 31.5.-2.6.2021 ja se keräsi yhteensä 1931 ääntä. Äänet jakautuivat eri vastausvaihtoehdoille alla olevan taulukon 1 mukaisesti. Taulukon kohta ”Tyhjät” tarkoittaa vastauksia, joissa valittu vastausvaihto ei ole kirjautunut tuloksiin. Koska jokainen äänestänyt ei ole perustellut kantaansa sanallisesti, avoimien vastausten lukumäärät ovat merkattuna erikseen.

Taulukko 1. WWF:n kyselydatan äänten ja avointen vastausten jakautuminen.

Vastausvaihtoehto	Ääniä	Avoimia vastauksia
Kyllä, toivon jatkoa	1250	807
Toivon, että kamera suljetaan	593	409
En ota kantaa	58	32
Tyhjät	30	14

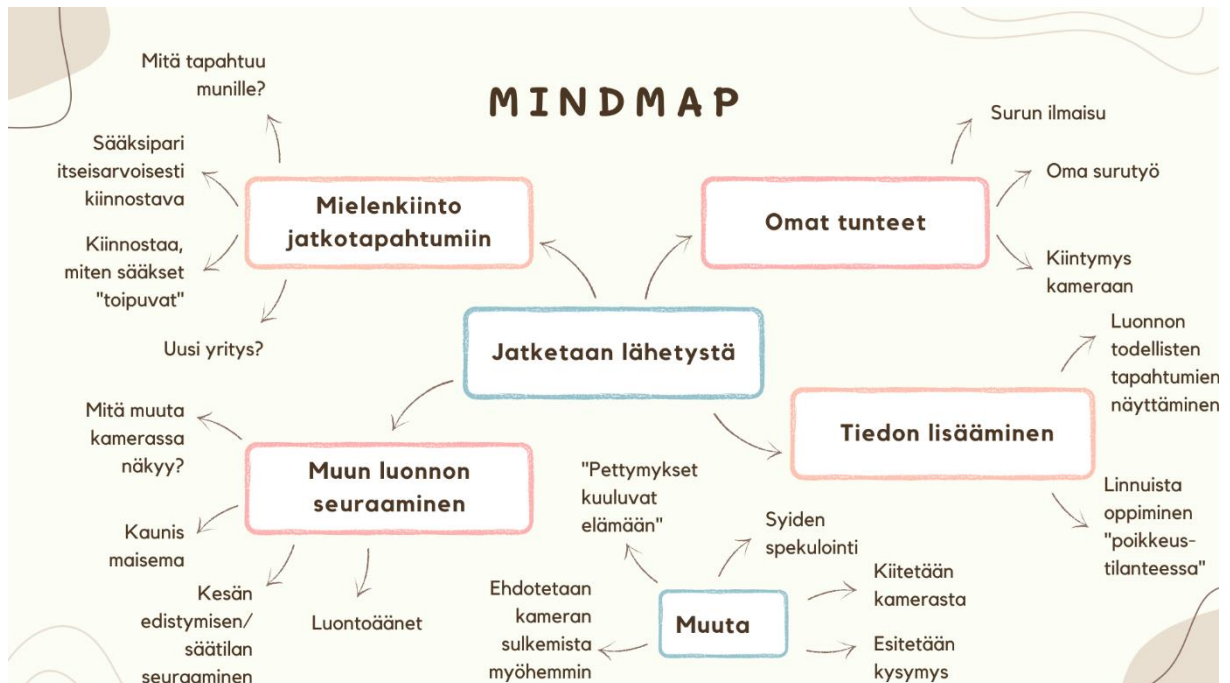
Tässä tutkielmassa analyysin kohteina ovat vastaukset, jotka kuuluvat vaihtoehtojen ”Kyllä, toivon jatkoa” ja ”Toivon, että kamera suljetaan” alle. Nämä kaksi vastaustyyppiä valikoituivat paitsi määrällisen kattavuutensa vuoksi, myös siksi, että ne edustavat vastakkaisia kantoja asiaan. Kumpaakin kantaa edustavat vastaukset eroteltiin omiksi Excel -tiedostoikseen, joita käsiteltiin erillisinä, yhtenäisinä aineistoina.

3.3 Aineiston koodaaminen

Tämän työn menetelmällisenä lähtökohtana on vastauksien luokittelu eri kategorioihin, eli aineiston koodaaminen. Koodaaminen on toisaalta aineiston laadullisen käsittelyn ensivaihe, josta edetään varsinaiseen analyysiin, mutta myös menetelmä, joka mahdollistaa laadullisen aineiston esittämisen numeerisena (Juhila 2021). Tässä tutkimuksessa toteutin koodaamisen aineistovetoisesti, eli loin kategoriat aineiston sisällön perusteella ilman aiempien tutkimusten teoreettisia käsitteellistyksiä. Kunkin kategorian esiintyminen aineistossa esitetään numeerisesti, jolloin

Lähetyksen jatkamista puoltavat ja vastustavat perustelut erosivat toisistaan paljon. Tämän vuoksi käsittelin ne toisistaan erillisinä aineistoina, ja loin kumpaakin kantaa perusteleville vastauksille erilliset kategoriat.

Lähetyksen jatkamisen kannalla olevat perustelut olivat runsaita ja monipuolisia. Kuva 3 esittää koko vastausten kirjjon.



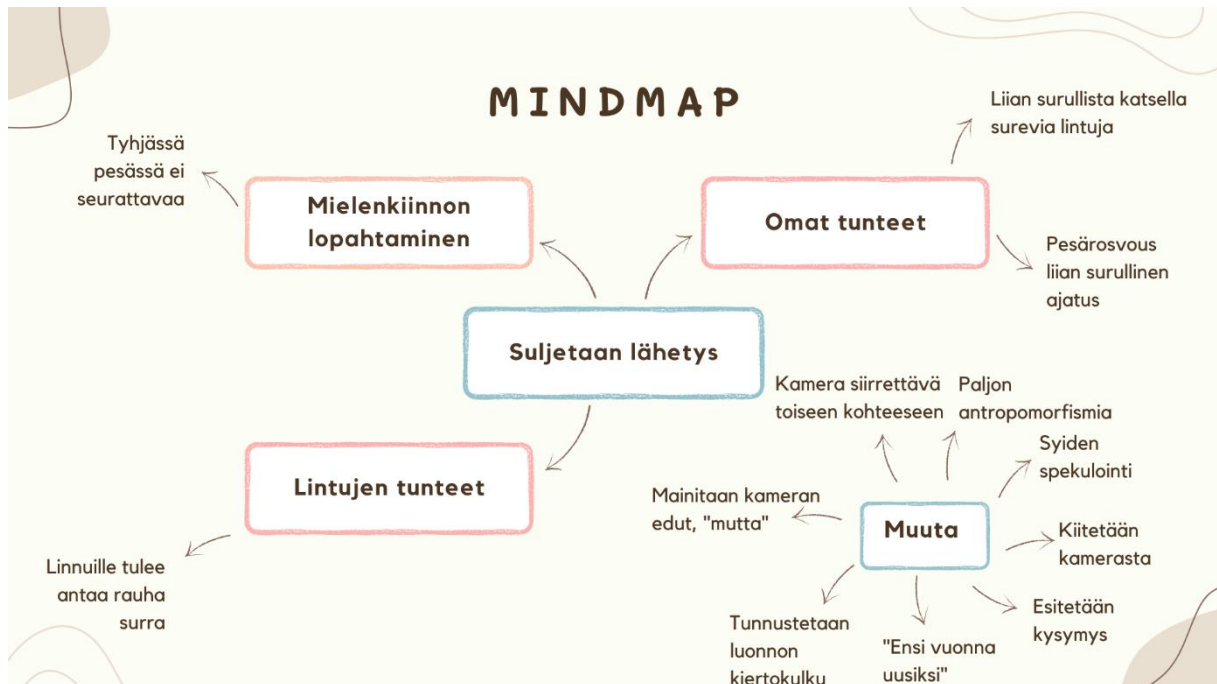
Kuva 3. Lähetyksen jatkamista toivoneiden vastaukset ajatuskarttaan tiivistettynä.

Lopulta karsin taulukon 2 kategoriat edustamaan perusteltuja lähetyksen jatkamiselle.

Taulukko 2. Lähetyksen jatkamista toivoneiden vastauskategoriat.

Kategoria	Selitys
1	Itseisarvoinen kiinnostus (pesällä vieraileviin) sääksiin
2	Kiinnostus pesän/lintuparin kohtaloon
3	Muun luonnon tapahtumien seuraaminen (esim. muut eläimet, kesä, sää)
4	Maisema
5	Luontoäänet
6	Oma surutyö
7	Kiintymys lähetykseen
8	Luonnon todellisten tapahtumien/elämän kiertokulun näyttäminen
9	Erittelemätön mielenkiinto lähetykseen
10	Ehdotetaan sulkemista määräajan jälkeen/lintuparin poistuttua
11	Toivo uudesta yrityksestä

Lähetyksen sulkemisen kannalla olevat perustelut olivat huomattavasti suppeampia ja niissä oli vähemmän hajontaa. Kuva 4 esittää sisällön, josta vastaukset koostuivat kokonaisuudessaan.



Kuva 4. Lähetysten sulkemista toivoneiden vastaukset ajatuskarttaan tiivistettynä.

Sisältö oli suoraviivainen, joten sen perusteella loin taulukon 3 mukaiset kategoriat.

Taulukko 3. Lähetysten sulkemista toivoneiden vastauskategoriat.

Kategoria	Selitys
1	Tyhjä pesä ei kiinnosta
2	Liian surullista katsoa
3	Linnuille täytyy antaa rauha surra
4	Kamera siirrettävä toiseen kohteeseen

3.4 Aineiston analyysi

Aineiston koodaaminen mahdollistaa tulosten esittämisen numeerisesti (Juhila 2021). Tutkimukseni kohdalla keskiössä oli selvittää, kuinka yleinen kukin kategoria on aineistossa. Siten kategorioiden muodostamisen jälkeen jokaiselle vastaukselle määritettiin sopiva kategoria. Osa vastauksista oli hyvin pitkiä, ja saattoi siten sisältää useamman perustelun. Näin ollen yhden katsojan vastaus voitiin tarpeen mukaan lukea

useampaankin kategoriaan. Vastausten kategorioinnin jälkeen laskin sekä määrällisesti että prosentuaalisesti, kuinka usein mikäkin kategoria toistuu perusteluissa.

Katsoin, että eri perustelukategorioiden yleisyyden selvittämällä voidaan hahmottaa, kuinka määrällisesti relevantista ilmiöstä on kyse. Asialla on merkitystä, kun pohditaan, millaisista ilmiöistä olisi mielekästä tehdä jatkotutkimusta tai millaisia tiedeviestinnällisiä ratkaisuja lähetyksen oheen olisi tarpeen kehittää. Määrällisen esittämisen ohella tarkastelin vastauksia laadullista sisältöä. Kiinnitin erityisesti huomiota, esiintyykö niissä virheellisiä oletuksia tilanteen laadusta tai sääksien käyttäytymisestä, tai jotakin muuta, joka olisi tieteen yleistajuistamisen valossa syytä huomioida.

4. TULOKSET JA TULOSTEN TARKASTELU

4.1 Jatketaan lähetystä

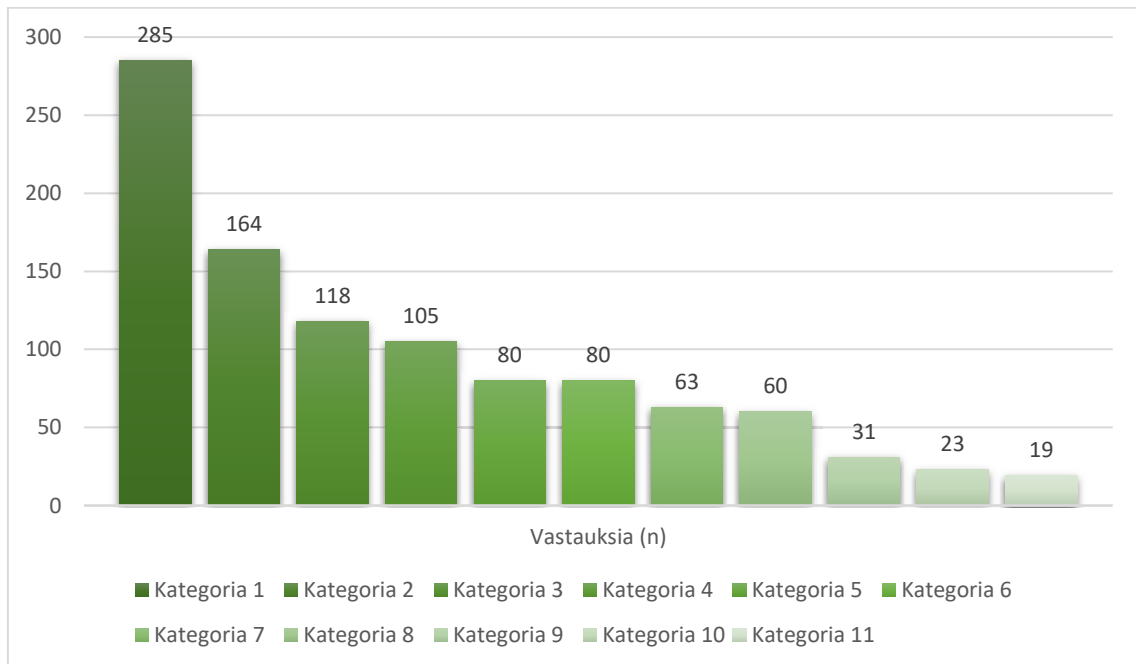
Runsas enemmistö (65 prosenttia) WWF:n kyselyyn vastanneista oli sääksikameran lähetyksen jatkamisen kannalla. Tätä mielipidettä myös perusteltiin innokkaasti: äänestäneistä 64,6 prosenttia oli pelkän äänen antamisen lisäksi perustellut kantaansa sanallisesti. Sääksiparin ihailu ja kiinnostus pesän tapahtumiin korostuivat vastauksissa, mutta sääksien seuraamisen ohella lähetys edustaa katsojilleen selvästi muutakin. Monimuotoinen aineisto tiivistettiin 11 kategoriaan, joihin vastaukset jakautuivat taulukon 4 mukaisesti. Moni vastanneista perusteli näkemystään useammalla argumentilla, jolloin vastaus luettiin kuuluvaksi useampaan kategoriaan. Vastauksista 24,2 prosenttia kuului vähintään kahteen kategoriaan.

Vastauksia tarkasteltaessa on otettava huomioon, että kyselyn toteuttamisen aikaan uutiset pesinnän epäonnistumisesta olivat melko tuoreita, ja sääkset vierailivat yhä aktiivisesti pesällä. Täten niin äänestystulos kuin vastausten jakautuminen eri kategorioihin ovat riippuvaisia äänestyshetken tilanteesta ja lähetyksessä näkyvistä tapahtumista.

Kategorioitujen perusteluiden lisäksi aineistossa oli 20 vastausta, jotka eivät lukeutuneet mihinkään kategoriaan. Nämä vastaukset sisälsivät tyypillisesti jonkin kysymyksen, palautteen tai havainnon lähetyksestä. Tällaiset vastaukset eivät ole luettavissa perusteluiksi, joskin nekin osoittavat katsojan mielenkiintoa lähetykseen.

Taulukko 4. Lähetyksen jatkamista toivoneiden vastausten jakautuminen kategorioittain.

Kategoria	Selitys	n	%
1	Kiinnostus pesän/lintuparin kohtaloon	285	35,3
2	Itseisarvoinen kiinnostus sääksiin	164	20,3
3	Muun luonnon tapahtumien seuraaminen	118	14,6
4	Maisema	105	13,0
5	Luonnon todellisten tapahtumien näyttäminen	80	9,9
6	Erittelemätön mielenkiinto lähetykseen	80	9,9
7	Luontoäänet	63	7,8
8	Ehdotetaan sulkemista määräajan jälkeen/lintuparin poistuttua	60	7,4
9	Kiintymys/tottumus lähetykseen	31	3,8
10	Oma surutyö	23	2,9
11	Toivo uudesta yrityksestä	19	2,4



Kuva 5. Lähetyksen jatkamista toivoneiden vastausten jakautuminen kategorioittain.

Kategoria 1: Kiinnostus pesän/lintuparin kohtaloon

Aineiston suosituin perustelu oli ”Kiinnostus pesän/lintuparin kohtaloon”. Tähän perusteluun vetosi yli kolmannes (35,3 prosenttia) vastanneista. Lukumäärällisesti kategoriaan kuuluvia vastauksia oli 285 kappaletta.

Kiinnostus pesän jatkotapahtumiin oli monipuolista: moni halusi seurata sääksiparin käyttäytymistä poikkeustilanteessa tai havainnoida, kuinka kauan niiden pesävierailut jatkuvat. Samankaltaisuutta kategoriaan 2 (”Itseisarvoinen kiinnostus sääksiin”) oli paljon, mutta rajanveto määrittyi siihen, että vastannut erittelee kiinnostuksensa tilanteen kehittymiseen.

Esimerkki 1

”Mielenkiintoista seurata, miten linnut käyttäytyvät tämän jälkeen. Oppiihan siitäkin jotain.”

Esimerkki 2

”Tahtoisin seurata sääksien käyttäytymistä ikävän tapahtuman jälkeen.”

Esimerkki 3

”Olisi kiva nähdä kuinka kauan sääksi vielä palaa pesälle”

Vaikka kiinnostus sääksiparin seuraamiseen poikkeustilanteessa oli suosittu perustelu, myös munien kohtalo kiinnosti vastanneita suuresti. Vastanneet pohdiskelivat, mahtaako lintupari itse tehdä munille jotain, vai päätyvätkö ne jonkun muun eläimen ruuaksi.

Esimerkki 4

”Näkisi esim. jättääkö emo munat pesään lähtiessään vai kippaako pois pesästä. Vai kelpaako jollekin eläimelle ruoaksi (pääseeköhän tuonne pesälle edes muut eläimet).”

Esimerkki 5

”Katotaan nyt ainakin kuka käy munat pistämässä suuhunsa.”

Mainintoja keräsivät myös kiinnostus muuhun elämään pesällä ja mahdollisiin uusiin asukkeihin. Muun luonnon seuraaminen on käsitelty aineistossa omana kategorianaan numero kolme, mutta kategoriaan yksi luettiin vastaukset, jossa kiinnostus keskittyy pesän tapahtumiin.

Esimerkki 6

”Olisi kiva joskus katsoa, asettuuko pesälle joku muu tai ketkä kaikki pesällä käyvät vierailemassa”

Esimerkki 7

”Kiinnostaa, minkälaista käyttöä pesällä on jatkossa.”

Kiinnostuksen ohella vastauksissa näkyi myös katsojien tunteet ja empatia lintuja kohtaan. Moni surkutteli ikävää tilannetta ja lintuparin kohtaloa, ja oli melko tavallista puhutella sääksien käytöstä suruna ja pesävierailuja surutyönä.

Esimerkki 8

”Säälittää sääksien surkea kohtalo. Olisi mielenkiintoista nähdä kuinka kauan ne surevat pesän reunalla.”

Esimerkki 9

”Voi seurata kauanko ne käyvät pesällä. Katseet ovat olleet surullisia linnuilla.”

Esimerkki 10

”Vaikka on surullista seurata sääksiparin surutyötä, niin haluaisin nähdä kuinka ne pääsevät surunsa yli. Ja toivottavasti tulevat ensi vuonna samalle pesälle ja saamme nähdä pesäonnea.”

Esimerkki 11

”Erittäin surullinen tapahtuma, mutta kyllä meidän ihmisten on hyvä nähdä lintujen surukäyttäytyminen. Eivät ne pelkästään lennä pesältä pois, vaan tunteella elävät menetystään. Toivotaan, että toipuvat pian.”

Kategoria 2: Itseisarvoinen kiinnostus sääksiin

Aineistoin toiseksi suosituin kategoria oli ”Itseisarvoinen kiinnostus (pesällä vieraileviin) sääksiin”. Tähän kategoriaan lukeutui yhteensä 164 vastausta, ja perustelu esiintyi 20,3 prosentissa vastauksia.

Perusteluista on havaittavissa, että linnut ovat vastanneiden mielestä kiinnostavia itsessään, ilman poikasten hoitoon liittyviä tapahtumia. Tyypillisessä vastauksessa perustelija harmittelee pesinnän epäonnistumista, kertoen kuitenkin aikuistenkin lintujen olevan mielenkiintoisia seurattavia.

Esimerkki 12

”Haluaisin vielä nähdä uljaita aikuisia lintuja, vaikka poikasia ei tänä vuonna surukseni nähdäkään.”

Esimerkki 13

”Lintuja on silti kiva seurata jos pesällä ovat, siitäkin huolimatta, että poikasia ei suureksi suruksi tänä kesänä nähdä.”

Vastanneiden innostus sääksiin välittyi aineistosta myös sääksiä kuvailevista ylisanoista. Muun muassa adjektiivit hieno, upea, komea ja uljas toistuvat usein. Moni perusteleekin toivettaan lähetyksen jatkamisesta ainoastaan kuvaillen lintuja ihailevasti. Tyypillistä on myös tuoda esiin lähetyksen mahdollistama ainutlaatuinen tilaisuus nähdä tällainen eläin.

Esimerkki 14

”Hieno uljas lintu, joka muuten jäisi näkemättä.”

Esimerkki 15

”Upeita lintuja”

Esimerkki 16

”Niin mielenkiintoista seurata näitä uljaita lintuja. Normaalielämässä näitä ei kyllä pysty seuraamaan.”

Lintujen ylistäminen jo osaltaan ilmaisee, että vastaukset sisältävät paljon tunteita sääksiä ja vallitsevaa tilannetta kohtaan. Kuten esimerkit 12 ja 13 jo osoittivat, surun ilmaiseminen vastauksissa on tavallista. Surun ja haikeuden lisäksi moni kertoo lintujen katselun tuovan hyvän mielen, ja osa vastanneista ilmaisee kiintymyksensä lintuihin hyvin suoraan.

Esimerkki 17

”Kiva katsoa sääksiä. Olen surullinen, kun heille kävi näin ikävästi. Rakastan näitä lintuja.”

Esimerkki 18

”Sääksiä on hauska katsoa, siitä tulee hyvä mieli. Hieno lintu.”

Kategorian suosioon vaikuttaa kiistatta se, että pesinnän epäonnistuminen ja haudonnan lopettaminen olivat kyselyhetkellä melko tuore tapaus sekä katsojille että sääksiparille itselleen. Linnut vierailivat vielä aktiivisesti pesällä ja siten näyttäytyivät usein myös katsojille. Vastauksissa tuodaan aktiivisesti esiin perusteluna sääksien pesävierailut:

Esimerkki 19

”Toivon jatkoa, koska emolintu käy edelleen pesällä. Ja välillä viiptyy siellä pitkiäkin aikoja.”

Esimerkki 20

”Käyhän ne vielä pesällä kuitenkin. Vai käykö?”

Osa vastanneista toivoikin kameran sulkemista sääksien vierailujen loputtua. Tätä toivoneiden osuus oli kuitenkin vähemmistö, ja käsitellään myöhemmin omana osionaan (kategoria 8).

Kategoria 3: Muun luonnon tapahtumien seuraaminen

Kolmas kategoria keskittyy yleisön kiinnostukseen seurata muun luonnon tapahtumia sääksikameran kautta. Muun luonnon seuraamisen mainitsi perusteluissaan 14,6 prosenttia eli 118 vastannutta. Muun luonnon seuraamiseen kuuluviksi perusteluiksi luin

vastaukset, jotka käsittelivät muun muassa muita eläimiä sekä säätilan ja vuodenaikojen seuranta. Maiseman ja luontoäänet käsittelen omina kategorioinaan.

Muiden eläinten havainnointi oli suosituin perustelu muun luonnon seuraamisen sisällä.

Perustelleet myös kertoivat auliisti, mitä kaikkea ovat jo kameran kautta nähneet.

Esimerkki 21

”On mukava seurata myös muita lintuja. Pesällä piipahtaa mm.västäräkki ja luonto on kaunis.”

Esimerkki 22

”Olen tähän mennessä havainnut sen kautta jo 38 lintulajia ja lisäksi (ehkä myös muita eläimiä) saattaa ilmaantua, jos tulee seurattua.”

Esimerkki 23

”Voipa tässä ihailla kesää siellä Saimaan rannalla kun itse on liikuntarajoitteinen, näkee siellä joskus joutsenia ja Hirvetkin käyneet lähi pusikossa, kuulee lintujen ääniä ym ,kuulunut minulla tämä homma kesään ,lintujen bongailu”

Moni mainitsi lähetyksen toimivan väylänä seurata Saimaan säätiloja ja vuodenaikojen vaihtelua.

Esimerkki 24

”Hyvä kamera säätilojen ja vuodenaikojen seurantaan.”

Esimerkki 25

”Ihanaa katsella Saimaata ja säätilan vaihtelua!”

Esimerkki 26

”Näkisi kesän edistymistä Saimaalla.”

Osalle vastanneista muun luonnon seuraaminen oli ainoa perustelu jatkaa lähetystä, mutta se oli myös vastauskategoria, joka toistui usein jonkin muun perustelun yhteydessä, esimerkiksi sääksien seurannan ohella.

Esimerkki 27

”On kiinnostavaa nähdä, miten elämä jatkuu lapsettomana parina. Ja järviuonnon kesää on ilo seurata.”

Esimerkki 28

”Katselen mielelläni edelleen kun pariskunta käy pesällä istuskelemassa. Lisäksi maisema ja lintujen laulu ovat rauhoittavia. Asun ulkomailla ja katselen mielelläni myös minkälainen ilma on Saimaalla”

Kategoria 4: Maisema

Neljäntenä kategoriana oli aineiston osuus, jossa perusteltiin lähetyksen jatkamista maisemien katselulla. Tähän kategoriaa lukeutui 105 vastausta, kattaen 13,0 prosenttia vastauksista. Tämän kategorian vastauksissa monet olivat perustelleet kantansa ainoastaan maisemien katselulla, mutta tyypillistä oli mainita maiseman ihailu yhdessä luontoäänten kuuntelun kanssa. Luontoäänet käsitellään omassa kategoriassaan numero viisi.

Maiseman katselua höystettiin perusteluissa toki näköalaa kehuun, mutta myös tuntemuksilla, joita sen katselu herätti. Rentouttava ja rauhoittava olivat tyypilliset adjektiivit kuvailemaan maiseman katselun herättämiä tuntemuksia.

Esimerkki 29

” Kaunista maisemaakin on rentouttava katsella.”

Esimerkki 30

”Rauhoittava maisema”

Esimerkki 31

”Komea maisema, tykkään.”

Toisaalta kiinnostavaa oli, että maisemaan vedotessaan useat perustelijat toivat esiin Suomen ja suomalaisen maiseman katselun, jopa sen mahdollisuudet mainoksena. Myös ulkomaalaiset vastaajat toivat näkökulmansa esiin suhteessa maiseman katseluun.

Esimerkki 32

”Voisi ihailla kaunista suomalaista maisemaa”

Esimerkki 33

”Mukava katsella järvi maisemaa Suomessa”

Esimerkki 34

”Mahtavaa luontokuvaa ja etenkin ääntä on mielenkiintoista seurata, ehdottomasti jatkoon, parasta matkailumainosta suomesta maailmalle.”

Esimerkki 35

”Asun kaukana Suomesta, ja Katsoa järveä ja valkoisaa yötä on aivan ihanaa, ilman lintujakin! Kiitos siitä.”

Myös kaupunkilaiset halusivat katsella luontomaisemaa lähetyksen välityksellä, jota eivät muuten arjessaan tavoita.

Esimerkki 36

”Voi ihailla kaunista järvimaisemaa ja luontoa. Mökittömälle kaupunkilaiselle hieno näkymä.”

Esimerkki 37

”Maisema, äänet, luonto täällä kaupungissa!”

Kenties maiseman katselu tarjoaa osalle seuraajista pienen hetken arjen eskapismia:

Esimerkki 38

”Paikka on kaunis ja kameran kautta pääsee hetkeksi luontoon rannalle.”

Kategoria 5: Luonnon todellisten tapahtumien näyttäminen

Aineiston viidennen kategorian perustelut koostuivat vastauksista, joissa toivottiin lähetyksen jatkamista sen perusteella, että luonnon todelliset tapahtumat tulisi näyttää sellaisenaan. Tähän kategoriaan lukeutui vastauksista 80 kappaletta eli 9,9 prosenttia koko aineistosta.

Kategorian vastaukset olivat sävyiltään hyvin samankaltaisia. Monien vastanneiden perusteluiden mukaan Luontoliven arvo on juuri siinä, että luonnon tapahtumat näytetään sensuroimattomina ja luonnossa asiat eivät mene kauniin käsikirjoituksen mukaan.

Esimerkki 39

”Hyvä muistutus siitä, että luonto ei ole mikään Disney-leffa.”

Esimerkki 40

”Luonto antaa myös harmittavia elämyksiä. Live kamerat eivät voi olla vain ihmisten vau efektien tuottajia, ne kuvaavat luonnonkulkua”

Esimerkki 41

”Se, ettei pesintä aina onnistukaan, kuvaa aidoimmillaan luonnon arvaamattomuutta. Juuri sitä on kiinnostavaa saada seurata.”

Monet vastanneista nimesivät juuri epäonnistumisen valistuksellisen arvon tärkeäksi syyksi jatkaa lähetystä tässä tilanteessa. Toiset halusivat myös itse oppia tilanteen kehittymisestä.

Esimerkki 42

”Ihmisten täytyy ymmärtää, että kameroista huolimatta nämä ovat villieläimiä ja luonnossa tällaisia riskejä on olemassa.”

Esimerkki 43

”Näkee luonnosta myös tämän puolen. Kun kaikki ei ole vain ”ihanaa”. Liven jatkuminen on siksi tärkeää, että ihmiset ymmärtäisivät todellisuuden luonnosta, eikä vain kiiltokuvia.”

Esimerkki 44

”Luonnossa kaikki ei mene aina toivotusti, surullista mutta totta. Jatkaen lähetystä näkisimme ja oppisimme miten linnut toimivat/”toipuvat” epäonnistuneesta pesinnästä.”

Esimerkki 45

”Suurelta osalta on kadonnut kosketus luonnon luonnollisiin tapahtumiin. Eläinten elämä mielletään välillä ihmisten elämään. Tässä on mahdollisuus seurata miten luonto hoitaa tapahtuman.”

Osassa perusteluja lähetyksen jatkamisen opetuksellinen arvo ei rajoittunut ainoastaan lintujen käytöksen ja luonnon ymmärtämiseen, vaan he katsoivat kyseisen epäonnistumisen voivan opettaa seuraajia elämästä enemmänkin. Näissä vastauksissa ilmeni tyypillisesti antropomorfistista lintujen käytöksen tulkintaa.

Esimerkki 46

”Pesinnän epäonnistumisia tapahtuu luonnossa usein. Jos haluamme saada kokonaiskuvan lintujen elämästä ja lisätä niiden käyttäytymisen ymmärrystä, niin niiden seuranta tulisi jatkaa, jotta voisimme seurata niiden käyttäytymistä pesällä epäonnistuneen pesinnän jälkeen. -- Vaikka surettaakin lintujen puolesta pesinnän epäonnistuminen, niin niiden toipumista tästä takaiskusta on kiinnostavaa seurata. Minä uskon niiden voivat opettaa meille seuraajille jotain vastoinkäymisten kohtaamisesta ja voittamisesta.”

Esimerkki 47

”Elämässä sattuu ikäviäkin asioita, joita ei olisi toivonut, mutta niitä täytyy oppia kestämään. Emo käy yhä pesällä ja on liikuttavaa seurata sen surua.”

Esimerkki 48

”Näin perikaupunkilaisen kannalta sääksiperheen tragedia oli erittäin opettavainen kokemus. Huomasimme lintujen epätoivon ja poikkeavan käytöksen jo viime viikon torstaina. Oli vavahduttavaa nähdä, miten vanhempien parisuhde oli vahva ja miten varsinaisen emon käytös muuttui kun tilanne alkoi selviämään. Lintu seisoi ajoittain pesän reunalla ja vaikka emme tieneet, että pesintä epäonnistui, se näkyi linnusta. Emo seisoi reunalla kuin sureva ihminen haudan äärellä, allapäin, hartiat kyyryssä. Maalikkokin näki, että tuossa sitä nyt surraan. Suru, kaipuu, sekava käytös sekä ”kehon kieli” tekivät villistä eläimestä inhimmillisen läheisen. Tämä muutti luontonäkemystämme. Surusta huolimatta hieno kokemus. Toivomme, että pidätte kameran auki. Elämään kuuluu myös suru, kuolema, jopa poikasten syntymättömyys. Kiitos kun olette tuoneet luonon olohuoneeseemme.”

Esimerkki 49

”Tälläistä elämä on, aina ei kaikki onnistu mutta silti elämä jatkuu. Ei suljeta silmiä epäonnistumiselta tai epäonnelta. Pesää ja maisemaa voi katsella ja miettiä elämän kohtaloita. Kiitos hienoista elämyksistä!”

Kategoria 6: Erittelemätön mielenkiinto lähetykseen

Kuudes kategoria koostuu perusteluista, joissa vastannut ei erittele tarkemmin, mikä lähetyksessä tai luonnon tarkkailussa kiinnostaa, mutta kertoo haluavansa seurata sitä. Tällaisia vastauksia oli 80 kappaletta eli 9,9 prosenttia koko aineistosta.

Kategorian sisällä oli jonkin verran vaihtelua perusteluiden sisällössä, mutta eräs usein esiintyvä vastaustyyppi olivat perustelut, joissa kerrottiin livelähetyksen olevan ikään kuin ikkuna luontoon.

Esimerkki 50

”Kuva tuo luonnon lähelle. Mukava seurata.”

Esimerkki 51

”Luontoikkuna aina kotona.”

Esimerkki 52

”On niin ihanaa ja rauhallinen tunnelma. Asun Saksassa ja kaipaen Suomen luontoa.”

Kategorian vastaukset eivät sävyltään eronneet muiden kategorian vastauksista, ja esimerkiksi muissakin kategorioissa mainittu rauhoittuminen ja rentoutuminen lähetyksen äärellä suorastaan korostui tässä kategoriassa.

Esimerkki 53

”Hyvää slowmotion lähetystä. Meditatiivista.”

Esimerkki 54

”Rauhoittavaa ja mielenkiintoista katsella ja kuunnella, vaikei sääksen pesintä onnistunut.”

Esimerkki 55

”Ei siitä haittaakaan ole, voi joskus vilkaista luontoa mindfulnessina :)”

Toisaalta iso osa kategorian vastauksista oli hyvin lyhyitä, ja vastanneet kertoivat seuraamisen olevan yksinkertaisesti mukavaa tai mielenkiintoista. Myös lähetyksen seuraaminen yhteisenä ajanvietteenä oli mainittuna.

Esimerkki 56

”Kiva katsoa kissa sylissä.”

Esimerkki 57

”On kiva kattoo open kanssa”

Esimerkki 58

”Mielenkiintoista ja erikoista, joten haluaisin seurata”

Esimerkki 59

”Kovin mielenkiintoista lapsillekin.”

Kategoria 7: Luontoäänet

Kiinnostava yksityiskohta perusteluissa oli halu kuunnella luontoääniä lähetyksen kautta. Lähetys on audiovisuaalinen, ja kyseisessä vuoden 2021 sääksikamerassa ääni oli ensi kertaa mukana. Äänien kuunteluun vetosi 63 vastannutta, eli kategoria esiintyi 7,8 prosentissa vastauksia.

Äänistä puhuttaessa mainintoja keräsivät sekä eloton että elollinen luonto. Elolliseen luontoon kuuluvat esimerkiksi lintujen ja muiden eläinten ääntely, elottomaan esimerkiksi aaltojen, sateen ja tuulen äänet.

Luontoäänien kuuntelukokemusta kuvailtiin tyypillisesti vastaavin sanakääntein, kuin maiseman katselua (ks. s. 40). Niitä kuvailtiin rauhoittaviksi ja rauhoittaviksi, ja moni

kaupunkilainen nosti tämän lähetyksen mahdollisuutena kuunnella luontoääniä, joita ei muuten kuule.

Esimerkki 60

”On rentouttavaa katsella järvimaisemaa, vaikka pesässä ei nyt mitään tapahtuisi ... aaltojen solinaa ja tuulen huminaa en kuule täällä kaupungin keskustassa. Joten antaa vaan tulla sitä kesäistä kuvaa ...”

Esimerkki 61

”Näkyy luontoa ja muita eläimiä. Ihanaa kuunnella linnunlaulua aamuisin kun kerrostalossa julkisivuremontti menossa eikä nähdä ulos. Sateen ropina järvellä rauhoittavaa. On niin hieno maisema tässä joka päivä katsoa.”

Esimerkki 62

”Ikävää, että kävi näin. Mutta luonnonseuranta on mukavaa ja mieltä rauhoittavaa. Pelkkä luonnon äänien kuuleminen ko. kuvan kautta auttaa jaksamaan. Kiitos kun näette vaivaa luonnon puolesta.”

Kuten yllä on havaittavissa, äänet mainittiin tyypillisesti jonkin muun perustelun yhteydessä. Silti pelkkiin ääniin vetoavia perustelujakin oli aineiston joukossa. Nämä perustelut harvemmin kuvailivat tarkemmin, miksi äänet ovat kuulijalleen tärkeitä.

Esimerkki 63

”Lintujen äänet ja laineiden liplatus”

Esimerkki 64

”Kuuluu sieltä muita linnun ääniä sekä luonnonääniä.”

Toisaalta osa perustelijoista kuvaili tarkasti, mihin äänen kuuntelua hyödyntävät: osalla se toimii työskentelyn taustaääninä:

Esimerkki 65

”Käytän lähetystä työskentelyn taustaääninä. Vaikka sääksiä ei näy, kuuluu taustalta kuitenkin monenlaisten lintujen ääniä.”

Esimerkki 66

”Pelkkä lähetyksen äänien kuuntelukin on mukavaa. Itse ainakin pidin monesti norppaliven ja sittemmin olen pitänyt sääksiliven ääniä päällä töitä tehdessäni. Tulee jotenkin rennompi filis, kun voi kuunnella luontoääniä.”

Esimerkki 67

”-- Työhuoneestani ei näe ulos joten tänä vuonna olen antanut luontoliven pyöriä tietokoneella taustalla ja antanut luontoäänien tulla kaiuttimesta sisään.”

Moni perustelija suhtautui kiitellen äänien lisäämiseen lähetykseen, ja ilmaisi sen palautteenomaisesti osana perusteluaan.

Esimerkki 68

”On mielenkiintoista seurata luontoa eri kellonaikoina ja odottaa syksyn värejä. Myös äänet hyvä lisä. Toivon todella että kamera saa jatkaa, kuvan laatukin on ollut aivan kelvollinen.”

Esimerkki 69

”Kamerasta näkyy kuitenkin sääksien vierailuja ja järviluonnon muuta elämää. Tämän vuoden äänilähetyks oli erittäin hyvä lisä.”

Kategoria 8: Ehdotetaan sulkemista määräajan jälkeen/lintuparin poistuttua

Aineiston kahdeksas kategoria käsitteli vastauksia, joissa ehdotetaan kameran sulkemista määräajan jälkeen tai lintuparin poistuttua. Tämä vastaustyyppi ei suoranaisesti ole perustelu lähetyksen jatkamisen puolesta, mutta päätin ottaa sen omaksi kategoriakseen, sillä se kuvaa hyvin kyselyn ajankohtaisuutta ja ehdotus toistui vastauksissa huomattavan usein: 60 vastannutta eli 7,4 prosenttia oli ehdottanut kameran sulkemista myöhemmin.

Suuren osan kategorian vastauksista olisi teoriassa voinut laittaa kategoriaan kaksi eli ”Itseisarvoinen kiinnostus sääksiin”, sillä lähetyksen jatkoa toivottiin tyypillisesti niin kauan, kuin sääksiä näkyy.

Esimerkki 70

”Voi sitä jatkaa siihen asti kunnes emot hylkää pesän kokonaan.”

Esimerkki 71

”Kamera voi olla auki niin kauan, kun joku on pesällä. Sitten kun ei enää tapahdu mitään, kameran voi sulkea.”

Esimerkki 72

”Jos sääkset käyvät vielä pesällä, on sitä mukava seurata. Jos pesä on koko ajan tyhjä, kameran voi sulkea.”

Osa vastanneista oli sitonut sulkemisehdotuksensa aikaan.

Esimerkki 73

”Käyn katsomassa kuvaa päivittäin. Muutaman viikon jatko olisi hyvä.”

Esimerkki 74

”Seurantaa kannattaisi jatkaa vielä n. Reilu viikko”

Esimerkki 75

”Haluan jatkoa noin pari viikkoa kun olen seurannut tätä huhtikuun puolivälistä alkaen ja vielä seuraan loppuun asti, kiitos”

Monella vastanneista kiinnostus koski myös muita pesän jatkotapahtumia, eikä vain vierailevia sääksiä. Nämä vastaukset muistuttivat ensimmäistä kategoriaa, ”Kiinnostus pesän/lintuparin kohtaloon”, siis vastauksia, joissa useat olivat uteliaita munien kohtalosta.

Esimerkki 76

”Jatkaa voisi niin kauan kuin munat ovat näkyvissä. Haluaisin tietää, mitä niille käy.”

Esimerkki 77

”pari viikkoa lisää, että näkee, käyttäkö luonto ylijäämän hyväksi”

Kategoria 9: Kiintymys/tottumus lähetykseen

Harvempi perustelijoista vetosi pelkästään omiin tunteisiinsa, mutta näitäkin aineiston joukossa oli. Itse lähetykseen kiintyneille loin kategorian Kiintymys/tottumus

lähetykseen. Kategoriaan kertyi 31 perustelua eli 3,3 prosenttia vastauksista. Tämän kategorian perusteluissa vastaajat eivät tyypillisesti erittele kiinnostustaan tai kamerasta näkyviä asioita tarkemmin, vaan kertovat yksinkertaisesti sen katsomisen olevan rutiininomainen tapa.

Esimerkki 78

”Tapa tai tottumus, mutta käyn edelleen katsomassa kameraa päivittäin. Oli hämmäntynyt olo viime viikolla havaita kamerasta pesinnän epäonnistuminen.”

Esimerkki 79

”Olen tottunut seuraamaan pesän touhuja vaikka nyt näin ikävästi kävikin”

Esimerkki 80

”On niin jokapäiväinen tapa seurata”

Tottumuksen ohella kategorian vastauksiin kuului perusteluja, joissa vastaaja kertoi kiintyneensä lähetyksen eikä siksi haluaisi sen loppuvan.

Esimerkki 81

”On kasvanut side tähän kameraan ja maisemaan”

Esimerkki 82

”On vaikeaa luopua [itkuemoji]”

Kategoria 10: Oma surutyö

Kuten jo aiemmista kategorioista on selvinnyt, aineiston perusteluissa ilmaistiin tunteita voimakkaasti ja koettiin empatiaa lintuja kohtaan. Pieni osa, 2,9 prosenttia eli 23 vastannutta, vetosi oman surutyön tekemiseen lähetyksen jatkoa toivoessaan.

Esimerkki 83

”Pesälle kurkistaminen vielä vähän aikaa on ”surutyötä” myös katsojalle. Kiitos, jos voi vähitellen hyvästellä pesän ja hyväksyä tilanteen.”

Esimerkki 84

”Olisi hyvä jos sääksifaneilla olisi myös mahdollisuus tehdä oma surutyönsä sääksien seurassa.”

Osalle vastanneista lähetys ja poikkeuksellisten tapahtumien seuranta merkitsee selvästi paljon myös henkilökohtaisella tunnetasolla:

Esimerkki 85

”Olen oppinut paljon luonnosta seurattessani pesinnän alkua. Surutyötä kun haudonta epäonnistui. Myötäelänyt pariskunnan surua, surutyötä. Samalla ymmärtänyt lisää omaa surun ymmärtämistä.”

Kategoria 11: Toivo uudesta yrityksestä

Viimeinen tarkasteltava kategoria on kategoria numero 11, ”Toivo uudesta yrityksestä”. Tähän kategoriaan lukeutuvat perustelut, joissa vastannut toivoo lähetyksen jatkoa toivoen pesinnän vielä onnistuvan. Tämä ei kuitenkaan ole mahdollista sääksen pesimätavat huomioiden (ks. luku 2.5). Tiedotus tilanteesta ja sen mahdollisesta kehittymisestä kuitenkin lienee tavoittaneen suurimman osan seuraajista, sillä kategoria oli aineiston vähiten suosittu perustelu 19 vastauksellaan. Näin ollen vain 2,4 prosenttia vastanneista vetosi pesinnän onnistumiseen lähetykselle jatkoa toivoessaan.

Useimmat vastanneista vaikuttavat olevan silti tietoisia tilanteen toivottomuudesta, ja perusteluissaan ilmaisevat toivonsa melko epäilevin sanoin.

Esimerkki 86

”Toivon että niistä kuitenkin kuoriutuisi poikasia.”

Esimerkki 87

”Jospa pesintä vielä onnistuukin”

Moni kategorian vastauksista on myös puettu kysymyksen muotoon. Näistä vastauksista ei täysin käy ilmi, esittävätkö perustelijat kysymyksen lähetyksen asiantuntijoille vai onko se kysymyksen muotoon puettu optimistista pohdiskelua tilanteen mahdollisesta etenemisestä.

Esimerkki 88

”Olisiko niillä mahdollisuutta yrittää uudelleen?”

Esimerkki 89

”Näyttäisi siltä että parittelua on, joten tulisiko uusia munia??

Esimerkki 90

”Linnut käy pesällä. Onko uusi yritys mahdollinen??”

Kuten muissakin kategorioissa, myös muutamat tämän kategorian vastauksista sisälsivät antropomorfistista tulkintaa lintujen käytöksestä ja oletetuista aikomuksista.

Esimerkki 91

”Emo näyttää vielä uskovan onnistumiseen. Voisiko tulla uudet munat”

Esimerkki 92

”Vielä tänä aamuna naaras oli pesällä ja ”ilmoitti” mielestäni omalla elekielellään halunsa yrittää uudelleen.”

4.2 Suljetaan lähetys

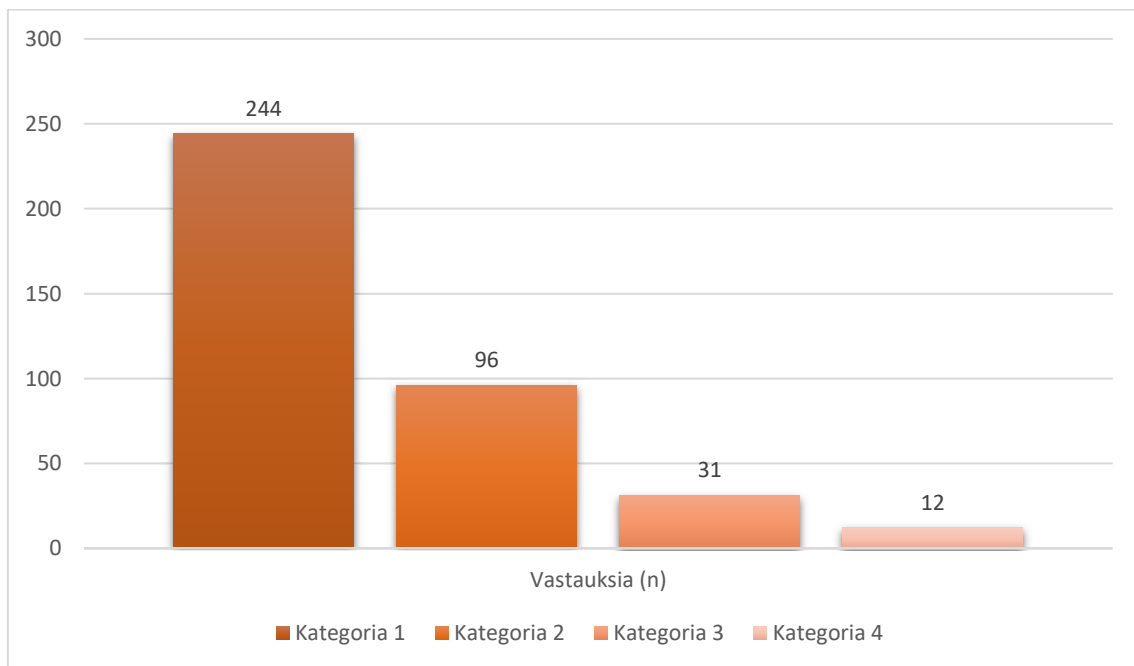
Sääksikameran lähetyksen lopettamisen kannalla oli vajaa kolmannes (30,7 prosenttia) kyselyyn vastanneista. Ääniä lähetyksen lopettaminen sai 593 kappaletta ja vastanneista 69,0 prosenttia oli myös perustellut kantaansa sanallisesti.

Sääksikameran lähetykselle jatkoa toivoneisiin verrattuna lopettamisen kannalla olleiden aineistossa oli huomattavasti vähemmän vaihtelua. Kategorioita muotoutui lopulta vain neljä. Aineisto koostui vastauksista, jossa tapahtumien katsomista pidettiin liian surullisena, tylsänä pesinnän epäonnistuttua tai linnuille toivottiin ”sururauhaa”. Pieni osa ehdotti myös kameran siirtämistä toisaalle. Lisäksi suurin osa (97,3 prosenttia) vastauksista kuului vain yhteen perustelukategoriaan. Ero lähetyksen jatkumista toivoneisiin on suuri, sillä näistä vastauksista 24,2 prosenttia argumentoi vähintään kahteen kategoriaan kuuluvalla argumentilla.

Aineistossa oli myös 37 vastausta, jotka eivät kuuluneet mihinkään kategoriaan. Nämä vastaukset muistuttivat suuresti jatkoa toivoneiden kategoriatta jääneitä vastauksia, eivätkä niiden tapaan olleet varsinaisia perusteluja. Tyypillisesti tällaiset kategoriattomat vastaukset sisälsivät havainnon, palautteen tai kysymyksen. Myös kiittäminen on tavallista halki koko aineiston.

Taulukko 5. Lähetyksen sulkemista toivoneiden vastausten jakautuminen kategoriittain

Kategoria	Selitys	n	%
1	Liian surullista katsoa	244	59,7
2	Pesä ilman sääksiä ei kiinnosta	96	23,5
3	Linnuille täytyy antaa rauha surra	31	7,6
4	Kamera siirrettävä toiseen kohteeseen	12	2,9
	(Tyhjät)	37	



Kuva 6. Lähetyksen sulkemista toivoneiden vastausten jakautuminen kategoriittain.

Kategoria 1: Liian surullista katsoa

Ylivoimaisesti suosituin kategoria sulkemista toivoneiden keskuudessa oli perustelu, jossa kerrottiin katsomisen olevan liian surullista. Tämä esiintyi aineiston 244 vastauksessa edustaen 59,7 prosenttia kaikista vastauksista.

Vastanneista iso osa totesi lähetyksen olevan liian surullista katseltavaa erittelemättä, mikä tilanteessa herätti heissä surua ja pahaa mieltä.

Esimerkki 93

”Se on surullista katsottavaa nyt.”

Esimerkki 94

”Surullista katsottavaa”

Esimerkki 95

”Paha mieli seurailta”

Osa kuvaili tarkemmin, mikä tapahtumien katselussa aiheutti surua. Vieraillevien sääksien käytös ja munien kohtalo jatkossa tuntuivat katsojista liian traagisilta. Kiinnostavaa oli, että lähetykselle jatkoa toivoneista iso osa oli juuri näiden asioiden seuraamisesta kiinnostunut (ks. osio 4.1).

Esimerkki 96

”On niin surullista seurata, kun naaras huutaa kovalla äänellä pesän reunalla.”

Esimerkki 97

”Sääli katsella emojen toimintaa”

Esimerkki 98

”Tuskin kukaan haluaa katsoa liveinä kun varikset tai lokit ennenpitkää hakkaavat munat rikki ja syövät osin kehittyneet linnunpoikaset.”

Esimerkki 99

”en halua katsoa kun joku eläin käy syömässä munat. surullista”

Myös hautomattomat munat, pesä ilman lintuja ja poikasvaiheen seuraamisen peruuntuminen olivat vastanneille surua aiheuttavia asioita.

Esimerkki 100

”Surullista katsoa tyhjää pesää. Nyt siellä olisi voinut olla pienet poikaset joita emot ruokkivat ja suojelevat.”

Esimerkki 101

”Tulee vaan pahamieli, kun ei päässykään seuraamaan poikasten kehittymistä.”

Esimerkki 102

”Surullista katsoa tyhjää pesää, munia joista ei koskaan kuoriudu poikasia. Haluan viime kesää, ja ihania poikasia !!!”

Esimerkki 103

”Näyttää pahalta katsoa, kun munia ei haudota.”

Esimerkki 104

”Avatessani ikkunan sääksien pesälle tulen aina surulliseksi nähdessäni tyhjän pesän ja ne kaksi munaa.”

Osa vastanneista tarkasteli tilannetta antropomorfistisesti ja kenties tulkinta sääksien tunteista sai tilanteen näyttämään hyvin traagiselta.

Esimerkki 105

”Epäonnistunut pesintä harmittaa yhtä paljon katsojaa kuin sääksipariskuntaa. Seuraan nyt Satakunnan sääksejä, joilla on nimetkin.”

Esimerkki 106

”Kyyneleitä silmät täynnä, murheen murtama pesinnän epäonnistumisesta. En pysty katselemaan uljaita lintuja, jotka ovat menettäneet lapsosensa...”

Esimerkki 107

”Tuntuu niin pahalta katsoa tyhjää pesää, lintujen murhe oli niin käsinkosketeltavaa.”

Esimerkki 108

”En kestä katella tuota murhen murtamaa pariskuntaa. Emo etenkin on niin surullinen.”

Esimerkki 109

”Ei pidä jatkaa lähetystä, on surullista katsoa tyhjää pesää. On kuin seurattaisiin ihmisparia, jolle on juuri tullut keskenmeno.”

Eräs vastaus tiivisti hyvin, miksi puutteellisella taustatiedolla lähetyksen katsominen tuntuu ahdistavalta ja surulliselta.

Esimerkki 110

”Sääksiparin pesintä toi iloa koronakevääseen. Nyt tuntuu tuskalliselta katsoa emojen biologista hämmennystä. Minä katsojana sorrin inhimillistämiseen, koska asiantuntija ei ole selittämässä miksi hän edelleen yrittää hautoa munia. Ahdistaa katsoa kun ei ymmärrä. Netissä kiertää huhuja että metsästyskoiran haukuntaa kuului joka häiritsi pesää. Katsojana tarvitsisin lisätietoa mitä kameroissa on tapahtunut kun pesintä ei onnistunut, jotta voisin jatkaa tämän murhenäytelmän seuraamista. Kamalaa.”

Toisaalta lähetyksen surullisuuteen vedonneiden perusteluiden joukossa oli myös vastauksia, joissa todettiin tilanteen olevan luonnollinen, mutta itselle liian surullinen.

Esimerkki 111

”Tulee surulliseksi kun olen koko kevään niin tiiviisti lintuja seurannut. Olen surullinen lintujen puolesta vaikka varmaankin linnuille se on luonnollinen” tapahtuma.”

Esimerkki 112

”Vaikka luonnon lait ovat erilaiset, kun me ihmiset oletamme, silti mielestäni on liian surullista seurata näitä uljaita lintuja.”

Esimerkki 113

”Katsoessa tulee surullinen olo. Toki luonto kulkee omaa rataansa.”

Esimerkki 114

”Tuntuu jotenkin surulliselta, vaikka kaikkea voi tapahtua luonnossa ja ne kuuluvat luontoon.”

Perusteluna lopettamiselle lähetyksen surullisuus oli mielenkiintoinen, sillä lähetyksen katsominen on vapaaehtoista. Osa perusteluista tämän mainitsikin, mutta joukossa oli myös niitä, jotka sanoivat kuitenkin jatkavansa katselua surusta huolimatta, jos lähetystä päätetään jatkaa.

Esimerkki 115

”Liian haikeaa katsella. Kuitenkin palaan katsomaan jos jatkuu.”

Esimerkki 116

”Lintujen surua (?) pesän reunalla vaikea katsoa. Silti palaan useita kertoja päivässä ja jopa yöllä seuraamaan, josko olisivat pesällä. Kiitos kuitenkin hienosta ”tosi-tv:sta”. Hyvää kesää!”

Esimerkki 117

”Olen seurannut alusta asti pesintää ja harmittaa vietävästi kun nyt meni pieleen. En haluaisi katsoa kameraa, mutten voi itselleni mitään ja sitten taas harmittaa kun ne munat on siinä ja emokin ehkä siinä suruissaan. Parempi mun mielestä olla kiinni niin ei ainakaan tule katsottua. Toivottavasti ensi vuonna parempi onni.”

Kategoria 2 Pesä ilman sääksiä ei kiinnosta

Sulkemista toivoneiden joukossa toiseksi yleisin perustelu oli, että tyhjä pesä ilman sääksiä ei kiinnosta. Koska kyseessä on sääksikamera, on liki itsestään selvää, että moni seuraa sitä nähdäkseen sääkset. On luultavaa, että tämä perustelu olisi ollut kaikkein suosituin, mikäli kysely olisi toteutettu ajankohtana, jolloin sääkset ovat kokonaan jättäneet pesän. Kyselyn toteuttamisen hetkellä tämä perustelu keräsi 96 vastausta ja edusti siten 23,5 prosenttia sulkemista toivoneiden vastauksista.

Perustelut tässä kategoriassa ovat ytimekkäitä ja selkeitä.

Esimerkki 118

”Maisema on kaunis ja luonnon äänet kauniita, mutta jos sääksiä ei ole, niin pointti uupuu.”

Esimerkki 119

”Tyhjän pesän tuijottaminen on kun katsoisi maalipinnan kuivumista....”

Esimerkki 120

”Varmaan myöskin sääkset häviää kun pesintä ei onnistunut eli turha tyhjää pesää näyttää.”

Esimerkki 121

”Ei kiinnosta, kuin ei kiinnostanut linnuillakaan haudonta.”

Kategoria 3: Linnuille täytyy antaa rauha surra

Kolmannessa kategoriassa lintujen katsottiin ansaitsevan rauhan surutyöhön ilman yleisöä. Tähän perusteluun vetosi 31 vastannutta, edustaen 7,6 prosenttia lähetyksen sulkemista toivoneista. Perustelu on mielenkiintoinen, sillä kameran läsnäolon tai lähetystä seuraava katse ei vahingoita lintuja tai vaikuta niiden käytökseen. Perustelu liittyy antropomorfistiseen empatiaan lintuja kohtaan ja tulkintaan niiden kokemasta surusta ja mahdollisista seurannan herättämistä ajatuksista niissä. Valtaosa rauhaan vedonneista totesi lyhyesti, että linnut ansaitsevan rauhan surra.

Esimerkki 122

”Annetaan heidän tehdä surutyönsä kaikessa rauhassa omassa piirissä”

Esimerkki 123

”Annetaan lintujen surra menetystään rauhassa”

Esimerkki 124

”Antaa sääksien hoitaa surutyö ilman kameraa”

Eräs vastannut on kuvaillut todennäköisen ajatuksen kulun muidenkin perustelujen taustalla:

Esimerkki 125

”Vaikka tiedän, että luonnossa tuo on normaalia ettei pesintä aina onnistu, mutta tulee vaan olo että antaa heidän surra rauhassa... koska sen näkee, että linnut surevat...”

Kategoria 4: Kamera siirrettävä toiseen paikkaan

Lukumäärältään pienin kameran sulkemista toivovien perustelukategoria oli toive siirtää kamera muualle. Näitä vastauksia oli 12 kappaletta ja kategoria edusti 2,9 prosenttia kaikista sulkemisen kannalla olleista perusteluista. Kameran siirtämisen olisi voinut tulkita myös palautteena, mutta osa vastauksista tarkoitti siirrolla resurssien kohdentamista muualle.

Esimerkki 126

”Tavallaan olisi kyllä kiintoisaa nähdä kuka munat ahmaisee, mutta ehkä resurssit voi kohdentaa jonnekin toisaalle :) Ensivuonna taas uusi yritys!”

Esimerkki 127

”Kamera siirrettävä kuvaamaan jotain toista pesää!”

Esimerkki 128

”Kameran voisi siirtää johonkin muuhun kohteeseen, metsäpeura, kettu, mäyrä, joku muu lintu, onhan näitä!”

Myös kuvakulman siirtämistä toivottiin nykyisellä paikallaan:

Esimerkki 129

”Kameran voisi ehkä sijoittaa kuvaamaan laajemmin maisemaa, siinä näkyvää luontoa ja tapahtumia”

5. POHDINTA

5.1 Katsaus tuloksiin

Tutkielman pohjana ollut WWF:n kyselyaineisto sääksikameran jatkosta oli kokonaisuutena runsas ja sanallisessa laajuudessaan jopa yllätti minut tutkimuksen tekijänä. Kysymyksen asettelu oli hyvin yksinkertainen, eikä äänestyksen vaatimuksena ollut sanoittaa mielipidettä, mutta enemmistö vastanneista teki sen silti. Lähetyksen merkityksestä katsojille kertonee se, että kolmen vastauspäivän aikana saatiin kasaan näin runsas aineisto. Vastanneilla oli paljon ajatuksia lähetyksestä ja sen tapahtumista. Tapahtumat ja lähetyksen tähdet, siis sääkset, herättivät seuraajissaan runsain mitoin monenlaisia tunteita ja suurta mielenkiintoa. Kiistatonta on, että lähetykselle on valtava kysyntä. Siitä osoituksena toimivat muun muassa vastauksissa vilisevät kiitokset ja toiveet kameran paluusta seuraavalle vuodelle.

Tutkielmassani aineiston keskeinen jakolinja oli vastausten jakaminen äänestystuloksen mukaan. Lähetykselle jatkoa toivoneiden määrä oli toki suurempi, mutta vastaukset myös muuntelivat enemmän ja näissä vastauksissa tuotiin paljon esiin eri näkökulmia, miksi lähetystä olisi syytä jatkaa. On todennäköistä, että jatkoa toivoneiden ja lähetyksen lopettamista toivoneiden ryhmät halusivat lähetykseltä erilaisia asioita. Toisaalta vaikuttaa siltä, että näiden ryhmien välillä on eroavaisuuksia jopa elämänfilosofian tasolla. Kamphofin (2013) esittelemät ”bongarit” ja ”kanssaeläjät” (ks. s. 10) todennäköisesti painottuvat myös näissä: bongareiden mielestä lähetyksessä ei ehkä ole enää bongattavaa, mutta kanssaeläjät haluavat elää menetyksen lintujen kanssa.

Jatkoa toivoneet suhtautuivat suurella mielenkiinnolla kaikkeen lähetyksessä näkyvään: heille lintujen näkeminen oli hienoa jo itsessään ja luonnon kiertokulun näkeminen kaikissa sävyissään oli tärkeää ja mielenkiintoista. Kiinnostava havainto oli myös, että jatkoa toivoneiden keskuudessa asenne tilanteeseen oli, että pettymykset ja vastoinkäymiset kuuluvat asiaan sekä luonnossa että ihmiselämässä. Näin vastanneiden ajatus tuntuu olevan, ettei silmien sulkeminen ratkaise mitään ja kaikesta on mahdollista oppia. Opetuksellisen aspektin osa vastanneista toikin esiin todeten, että luonnon ei kuulukaan tuottaa vain vau -efektejä ja tällaisella hetkellä on ainutlaatuinen tilaisuus

oppia lintujen luontaisesta käyttäytymisestä. Jatkamisen kannalla olleet nostivat esiin tapahtumien seuraamisen ohelle myös luontolivekameran muuta antia, kuten maiseman katselua ja luontoäänien kuuntelua, ja siten rauhoittumisen lähetyksen äärellä.

Iso osa lähetyksen sulkemisen kannalla olleista piti lähetystä ilman sääksien pesintää mielenkiinnottomana. Tulkitsen, että he toivovat käänteitä ja tapahtumia katseluhetkiinsä pelkän lähetyksen äärellä rauhoittumisen sijaan. Toisaalta myös tilanteen surullisuuteen vedottiin toiveessa lopettaa lähetys. Vaikuttaa siltä, että tunteet olivat keskeisessä roolissa toivoa lähetyksen sulkemista – jopa niinkin pitkälle, että samaistuminen lintuihin sai toivomaan lopettamista, jotta niillä olisi yksityisyyttä tragedian hetkellä. Toki mainintoja keräsi myös ajatus, että katsoja ei ole kiinnostunut seuraamaan minkäänlaisia epäonnistumisia tai tragedioita. Luultavaa on, että tällaiset katsojat toivovat luontolivelä iloa ja mukavaa viihdettä. Kummassakin vastaajajoukossa esiintyvät käsitykset eläimistä oppimisesta ja lähetyksen monista merkityksistä on tunnistettu aiemmassa luontolivelähetyksiä koskevassa tutkimuksessa (mm. Kamphof 2011 ja 2013, Searle ym. 2023).

Tapauksesta tiedottamisen näkökulmasta oli huomionarvoista, että lähes jokainen vastannut vaikutti olevan perillä tilanteesta: pesintä oli siis kyseiseltä vuodelta epäonnistunut ja poikasia ei ole odotettavissa. Kuitenkin paljon suoria kysymyksiä ja spekulatiota esiintyi vastauksissa, joten jonkinlaista kontaktia asiantuntijaan lähetyksen seuraajat selvästi kaipaivat. Seuraavissa kappaleissa käsittelen yleisemmällä tasolla aineistossa esiintyneitä teemoja, jotka tulisi huomioida luontolivelähetyksiä suunniteltaessa.

5.2 Katsoja, villieläin ja tunteet

Tässä vaiheessa tutkielmaa on selvää, että sääksikameran seuraajilla on paljon tunteita lintuparia ja kameran tapahtumia kohtaan. Niinkin paljon, että seuraajien ja seurattavan eläimen suhteesta saisi kokonaan erillisen tutkielmansa. Tunteet ja tapahtumien tulkinta olivat kuitenkin niin suuressa roolissa vastauksissa, että koen mielekkääksi pohtia niitä tässäkin tutkielmassa erikseen.

Ylivoimaisesti yleisimmin aineistossa esiintyvät tunteet olivat suru tapahtuneesta sekä myötätunto, empatia, lintuja kohtaan. Surullakin on tässä tapauksessa pohjansa empatiassa – ollaan surullisia sääksiparin puolesta. Moni katsoja on varmasti surullinen myös itsensä puolesta ja henkilökohtaisesta menetyksestä, ettei pääse näkemään sääksien poikasvaiheen viihdyttävää elämää. Erityisen kiinnostava tarkastelun kohde tässä asiayhteydessä on juuri empatia. Empatialla tarkoitetaan kykyä asettua toisen asemaan ja ymmärtää, miltä tästä tuntuu. Pohjimmiltaan kyse on siis tulkinnasta toisen tuntemista tunteista. Ihmisen on ymmärrettävästi helpompi kokea empatiaa sellaisia olentoja kohtaan, joiden oletettua tunnemaailmaa hän pystyy tulkitsemaan. Ihmiset tutkitusti samaistuvat voimakkaammin tietynlaisia eläimiin ja tuntevat empatiaa niitä kohtaan (Serpell & Paul 1994).

Kasvava arvostus villieläimiä kohtaan on ehdottomasti hyvä asia. Ympäristön mullistukset, luonto- ja lajikatot ovat asioita, jotka voivat tuntua arkielämässä kaukaisilta. Luontokamera tuo nämä asiat lähelle ja luonto voi ikään kuin henkilöityä sääksikameran sääksiin. Katsoja luo niihin tunnesuhteen ja kokee empatiaa. Luontolivelähetysten onkin tutkittu muodostuvan affekteiksi katsojissa (mm. Kamphof 2011 ja 2013). Täten sääksiparia kohtaan tunnettu empatia voi innostaa vaalimaan niiden elinympäristöjä ja edistämään suojelutoimintaa. Kuitenkin luonnonsuojelun rajallisten resurssien kohdentuminen epätasaisesti eri eläinlajeille on laajasti tunnustettu ilmiö: mitä helpompi lajiin on samaistua ja mitä karismaattisempi se on, sitä enemmän se sitä halutaan suojella (Macdonald ym. 2015). Siksi tulisi etsiä keinoja nähdä eri lajit itseisarvoisesti tärkeinä ja yhdenveroisina. Livekameroiden tapauksessa on hyvä, että lähetyksiä järjestetään suurten, näyttävien ja helpommin inhimillisiksi koettavien eläinlajien (kuten saimaannorpan ja sääksen) ohella myös esimerkiksi kaloista ja sammakkoeläimistä.

Aineistossani kameran tilanteita ja sääksien elekieltä kuvattiin paljolti inhimillisten tunteiden (mm. murheen, kaipauksen ja epätoivon) kautta. Ajantasaiselta eläinten käyttäytymistutkimuksen pohjalta on selvää, että eläimet eivät ole vain vaistojensa varassa kaavamaisesti toimivia koneita, vaan todennäköistä on, että ne todella kokevat monenlaisia tunteita (mm. Kauppinen 2018). Eläinten tunne-elämän kuvaaminen

ihmistunteiden kautta ei kuitenkaan ole ongelmatonta. Esitän, että näin toimiessaan ihminen latistaa eläimen ja sen tunnemaailman itsensä kuvaksi. Näin ikään kuin mitätöidään eläimen oma kokemus maailmasta. On kuitenkin ymmärrettävä, että arkipuheessa ja etenkin tutkimuskielen ulkopuolella ainoa sanasto tunteiden kuvaamiseen on ihmistunteita kuvailevat sanat.

Ihmistunteiden perusteella tehtyjen tulkintojen kohdalla riskinä on myös selkeät biologiset virhetulkinnat eläimen käytöksen syistä. Huonoimmassa tapauksessa eläin kärsii, kun sitä ei tulkita oikein. Esimerkiksi koiran elekieltä tuntematon voi tulkita suupieliään kohottavan eläimen hymyilevän, vaikka todellisuudessa ele voi ennakoida tilanteen kärjistymistä jopa aggressioon. Painolastinsa asiassa on varmasti eläinpiirrettyjen kerronnallisessa perinteessä, jossa eläinhahmot käyttäytyvät ihmisen tavoin (ks. s. 12). Toisinaan myös määrätyt eläinlajit järjestelmällisesti kuvataan tietynlaisiksi persoonallisuuksiksi – kuten viekas kettu tai rohkea leijona. Täten riskinä on, että eläimet tunteineen ja tarpeineen ovat järjestelmällisesti väärinymmärrettyjä.

Myös käsikirjoitetuilla ja leikatuilla luontodokumenteilla on osansa ihmisten käsityksissä, ja niiden perusteella muodostuu usein kuva eläinten hyvin dramaattisesta arjesta. Tällainen tarinallistaminen voi myös vahvistaa vaikutelmaa, että luonto on aktiivinen toimija, jolla on suunnitelma ja pyrkimys tiettyyn (yleensä parempaan) lopputulokseen. Tämä käsitys käy hyvin ilmi myös aineiston vastauksista, joissa todetaan, että luonto tietää, mitä tehdä tai miten luonto tilanteen ratkaisee. Osaltaan tällaisessa ajattelutavassa on kaikuja teleologisesta perinteestä, joka vallitsi ennen nykyaikaista tiedekäsitystä. Teleologiassa asioita tarkastellaan niiden päämäärän ja tarkoituksiperäisyyden kautta: asiat – luontokappaleetkin – ovat olemassa jotakin tiettyä tarkoitusta varten, ja niillä on oma paikkansa kokonaisuudessa. Biologia pääsi eroon teleologiasta satoja vuosia myöhemmin kuin muut luonnontieteet (Ijäs 2022). Näistä syistä abstrakti luonto voi yhä esiintyä arkipuheessa ikään kuin entiteettinä, jolla on tietoisuus ja jokaisella luontotapahtumalla tarkoitus täydellisessä kokonaisuudessa. Itse pelkään, että mielikuva luonnosta muutoksiin elävän olennon tavoin reagoivana toimijana tai huippuunsa hiottuna prosessina voi johtaa virheelliseen ajatukseen, että luonto selviää kyllä mistä tahansa sitä kohtaavasta haasteesta.

Livekamerat ovat suuri mahdollisuus esittää luonto sellaisena, kuin se aidoimmillaan on. Kun katsojat näkevät luontotapahtumat suorassa asiayhteydessään, ei draaman keinot tai toisaalta kaunistelu pääse muuttamaan käsitystä tapahtumien kulusta. Biologina koen, että kaikenlaiset tapahtumat tulee näyttää, vaikka ne herättäisivät katsojissa ristiriitaisia tunteita. Kuitenkin tällaisen livestriimin ollessa kyseessä vastuu nähdyn tulkinnasta siirtyy katsojalle. Katsoja on kirjaimellisesti yksin tapahtumien äärellä. Näin ollen vastuullinen luontolivelähetys ei jätä katsojaa täysin oman onnensa nojaan, varsinkaan yllättävien tapahtumien osuessa kohdalla. Siksi asiantuntijan roolia tarkastelen seuraavassa luvussa.

5.3 Livestriimi ja asiantuntija

Perinteiset luontodokumentit ovat leikattuja ja useimmiten myös jollain tavalla juonnettuja. Näin taltioitu luontokuvausmateriaali muokkautuu tekijöidensä käsissä ja riskinä on tiedon vääristyminen draaman keinojen ja kerronnallisten valintojen myötä, mutta toisaalta se mahdollistaa myös faktojen välittämisen ja tiedon taustoittamisen. Livelähetyksessä vastaava taustoittaminen ja tapahtumien selostaminen eivät ole mahdollisia. Tapahtumien näyttäminen todellisessa kontekstissaan on luontoliven idea ja vahvuus, mutta katsoja on tapahtumien tulkinnan suhteen oman tietämyksensä varassa. Tällaisessa tilanteessa on riskinä, että katsojalla ei ole riittävästi pohjatietoa ymmärtää kamerassa näkyviä tapahtumia.

Tutkimusaineistostani kävi selkeästi ilmi, että katsojilla riittää kysyttävää. Kyselyssä tiedusteltiin perusteluja äänestyskannalle, mutta tästä huolimatta moni hyödynsi perustelukenttää kysymyksen esittämiseen. Moni kysymys oli esitetty varsinaisen perustelun ohessa, mutta pelkkä kysymys oli myös yleisin syy jättää vastaus perustelukategorioiden ulkopuolelle. Moni katsojien kysymys koski tilanteen saamaa käännettä, mutta myös sääksiä yleisesti sekä kuvassa näkyvää muuta luontoa. Kysymyksistä on myös havaittavissa, että katsojissa on taustaltaan hyvin eritasoisia luontoharrastajia.

Mahdollisuus kysymysten esittämiseen olisi oivallinen lisä luontolivelähetyksen tiedeviestinnällisiin ansioihin. Lähetyksen oheen on toki mahdollista laatia perustietoa sen kohteista, mutta toisinaan antoisinta on pyytää kysymyksiä suoraan seuraajilta. Asiantuntija voi olla niin syvällä aiheessaan, että perusasiat jäävät selittämättä tai kokee erilaiset asiat mielenkiintoisiksi, kuin aiheeseen perehtymätön maallikkoseuraaja. Kysymysten pyytäminen katsojilta toisi mahdollisuuden vastata juuri niihin aiheisiin, jotka seuraajakuntaa kiinnostavat. Ajattelen myös, että eräänlainen dialogisuus sopisi luontolivelähetyksen ajatukseen. Lisäksi on hyvä ottaa huomioon, että vierailevan asiantuntijan ei tarvitse olla lähetyksessä esiintyvän lajin ekologian asiantuntija, vaan se voi olla myös esimerkiksi eläinten tietoisuuteen perehtynyt tutkija. Aineiston perusteella eläimen tunteet ovat katsojia paljon mietityttävä aihe, josta varmasti riittäisi kysyttävää.

Luontolivelähetyksiä suunniteltaessa ylläpitävän tahon kannattaa tarkkaan pohtia, millaiseen tiedeviestijän rooliin haluaa ryhtyä ja mitä toivoo lähetyksen edustavan katsojilleen. Teoriassa mahdollisuudet erittäin opetuksellisen sisällön tuottamiseen ja dialogin käymiseen katsojien kanssa ovat erinomaiset, mutta tällainen vaatii resursseja. Lähetysteknisen osaamisen ohella taustalla tulisi olla myös asiantuntijaresursseja, joiden avulla pystytään vastamaan katsojien tiedon tarpeeseen vähintään perustietojen osalta. Minimissään yllättävien luontotapahtumien sattua kohdalle tulisi jo hypoteettisesti varautua siihen, että katsojille pystytään välittämään tietoa tapahtuneesta ja siihen johtaneista syistä. Internet-aikakaudella spekulatiot ja väärä tieto voivat levitä nopeasti, joten vastuullinen toimija varautuu välittämään oikeaa tietoa ylläpitämänsä median tapahtumista. Luontolive on pohjimmiltaan tiedeviestintää, joten vaikka lähetyksen tarkoitus olisi toimia passiivisena ikkunana luontoon, niin katsojien tiedonjanoon tulisi silti pystyä vastaamaan.

Tässä tapaustutkimuksessa WWF onnistui tiedottamisessa hyvin. Tapauksesta oli laadittu tiedotteet, joista kävi selvästi ilmi, mitä oli tapahtunut ja mitä pesinnän epäonnistumisesta tiedetään. Heillä on myös apunaan Sääksisäätiön asiantuntijat, jotka auttavat sääksiä koskeviin kysymyksiin vastaamisessa. Tiedottamisen kannalta oli toki hankalaa, ettei varmoja vastauksia epäonnistumisen syistä ole antaa. Tilanteen epämääräisyys näkyi kyselyn vastauksissa esiintyneinä spekulatioina, mutta suurin osa vastanneista oli

kuitenkin perillä tilanteen luonteesta ja esimerkiksi siitä, ettei uusi pesintä ole mahdollinen. Tietoa epäonnistumisesta ja sääksien pesinnän ekologiasta relevanteilta osin oli kuitenkin saatavilla sitä etsivälle yleistajuisessa muodossa.

5.4 Virtuaalisen luonnon monet merkitykset

Tutkimusaineistosta kävivät ilmi myös lähetyksen monet merkitykset ja virtuaalisen luontolähetyksen mahdollisuudet. Monet katsojista toivat esiin mahdollisuuden kokea luontoa lähetyksen kautta. Tässä joukossa oli niin liikuntarajoitteisia ja eläkeläisiä, joille luontoon pääsy on fyysisien rajoitteiden takia haasteellista. Joukossa oli myös kaupunkilaisia, jotka kokevat saavansa tuulahduksen luontoa kaupunkiympäristöön lähetyksen kautta. Yhtä lailla useampi opettaja sanoi käyttävänsä lähetystä näyttääkseen kaupunkilaislapsille luonnon tapahtumia, joita nämä eivät muuten tule todistaneeksi. Oma joukkonsa vastanneissa olivat myös ulkosuomalaiset, jotka hyödyntävät lähetystä täyttääkseen kaipuuta Suomeen ja suomalaismaisemiin.

Lisäksi joukossa oli myös vastaajia, jotka selvästi suorastaan harrastavat luontoa lähetyksen kautta. He havainnoivat eri eläimiä, tunnistavat lähetyksen kautta eri lintuja ja seuraavat säätiloja ja vuodenaikojen muutosta kameran kautta. Toki myös sääksien käyttäytymisen seuranta ja siihen perehtyminen kiinnostavat. Osa on selvästi kirjannut luontohavaintojaan myös ylös. Aktiivinen katselijuus ja mahdollisuus yllättyä lähetyksen äärellä kiinnostavat. Perusteluissa lähetyksen jatkamiseksi ilmenikin pohdintaa siitä, ettei koskaan tiedä, mitä lähetyksessä voi näkyä.

Mielenkiintoinen näkökulma on myös toisten katsojien halu rauhoittua lähetyksen äärellä. Nämä katsojat puhuttelivat lähetystä ”mindfulnessina” ja meditatiivisena. Tämä on kiinnostava huomio, sillä yleisesti puhutaan, että ihmisten keskittymiskyky on laskussa ja kulutetun median tulee olla täynnä tapahtumaa, jotta mielenkiinto pysyy yllä. On kuitenkin viitteitä siitä, että vastapainona täysin toisenlaiselle medialle on kysyntää ja sitä haetaan juuri luontoliven kaltaisista lähetyksistä (mm. Jørgensen 2014). Toiset sanoivat myös käyttävänsä lähetystä työskentelyn taustaaääninä, ikään kuin valkoisen melun

tapaan. Myös tämä kertoo lähetyksen monenlaisista funktioista ja siitä, että sen äärelle osa katsojista tulee juuri rauhoittumaan.

Digitaalisten luontokokemusten hakeminen on tullut jäädäkseen. Kaupungistuminen ja aidon luonnon hupeneminen ovat todellisuutta, ja yhä useampi ihminen on yhä kauempana luonnosta arjessaan. Mikäli ihmisellä on lajina sisäsyntyinen kaipuu luonnon ääneen, on oletettavaa, että myös digitaalisen luonnon kokemisesta tulee yhä suositumpaa. Jos myös teknologinen kehitys jatkaa nykyisellä radallaan, voidaan olettaa, että luontolivelähetykset ovat vasta alkua digitaalisen luonnon kokemisen tiellä.

5.5 Tutkimuksen luotettavuus ja jatkotutkimus

Yli 1200:n sanallisen vastauksen kyselyaineisto on erittäin laaja ja tarjoaa kattavan katsauksen sääksikameraa seuranneiden ajatuksiin lähetyksen jatkosta. Menetelmänä aineiston koodaaminen toimi hyvin tiivistämään ja esittämään numeerisesti näin laajan aineiston. Muodostetut kategoriat edustavat kattavasti katsojien perusteluja variaatioineen. Esittelin tutkielmassa kattavasti esimerkkisitaatteja katsojien vastauksista, mikä lisää analyysin läpinäkyvyyttä. On todennäköistä, että katsojien näkemykset tulevat esitellyiksi tutkielmassa luotettavasti. Silti on otettava huomioon, että vastauksissa todennäköisesti korostuvat innokkaimpien ja uskollisimpien katsojien näkemykset. On kuitenkin luultavaa, että myös vähemmän sitoutuneiden katsojien näkemyksiä on laajan aineiston joukossa. Tutkimuksen ja aineiston luotettavuutta lisää, että sieltä nousee selkeästi samoja ilmiöitä, joita luontolivejä koskeva aiempi tutkimus on tunnistanut.

Koodaaminen on laadullisen tutkimuksen menetelmä ja koodaaminen toteutettiin tutkimuksessa aineistolähtöisesti. Tällaisessa asetelmassa on otettava huomioon tutkijan itsensä rooli aineiston analysoijana. Tutkija katsoo ainestoaan omista mielenkiinnonkohteistaan ja aiemmasta tietämyksestään käsin. Tämä puolestaan vaikuttaa esimerkiksi koodauskategorioiden muodostamiseen. Tässä tutkimuksessa on siis otettava esimerkiksi huomioon, että olen itse taustaltani luonnontieteilijä ja eläintieteen asiantuntija. Täten katson aineistoa biologin silmin, ja pystyn esimerkiksi arvioimaan, perustuvatko vastauksissa esiintyvät väitteet faktoihin sääksien elintavoista

ja käyttäytymisestä. Olen tietoisesti pyrkinyt häivyttämään asiantuntijan asennettani perusteluja kohtaan ja suhtautumaan niihin avoimesti. Toisaalta taustani on myös vahvuus: asiantuntija tunnistaa virheelliset käsitykset ja pystyy arvioimaan, millaista yleistajuistaminen aihe kaipaa.

Perustelujen sanallisen runsauden vuoksi aineistosta on myös erotettavissa suuntaviivoja muun muassa lähetyksen merkityksestä katsojille, heidän luonto- ja eläinsuhteestaan sekä asiantuntijatiedon tarpeesta lähetyksen oheen. Tutkimuksen lähtökohta oli kartoittava, ja se onnistui paljastamaan ilmiöitä, jotka ovat tiedeviestinnän ja tieteen yleistajuistamisen näkökulmasta erittäin mielenkiintoisia. Katsojat sanovat oppivansa paljon lähetyksistä, mutta oppimista ei koskaan ole tieteen keinoin mitattu. Lähetysten myös uskotaan lisäävään intoa luonnon suojelemiseen, mutta lisääkö se sitä todella ja johtaako into käytännön tekoihin suojelun hyväksi? Lisäksi olisiko mahdollista, että intensiivinen eläimiin samaistuminen jopa vieraannuttaa luonnon kiertokulusta? Asiantuntijan tarpeeseen on viitattu tässä tutkimuksessa usein, mutta mitä katsojat itse kaipaisivat lähetyksen oheen? Ja mikäli ”digiluonto” on enenevässä määrin tulevaisuutta, olisi syytä muun muassa tutkia, tarjoaako luontolivelähetyksen kaltainen media katsojille vastaavia hyötyjä, kuin reaali maailman luontohetket. Tämä tutkimus käsitteli sääksiä, mutta luontevaa olisi laajentaa tutkimusta koskemaan muitakin luontoliven aiheita ja esimerkiksi vertailla näitä keskenään. Jatkotutkimuksen kannalta luontolivet ovat siis erittäin mielenkiintoinen kohde ja tarjoavat runsaasti näkökulmia tutkimukseen.

Tutkimus onnistui tavoitteissaan selvittää katsojien perusteluja sääksikameran lähetyksen jatkamisesta ja pohtia, millaisia tiedeviestinnällisiä näkökohtia tulee ottaa huomioon eläinaiheisia livestriimejä järjestettäessä. Laaja aineisto toi esiin perustelujen kirjon koko runsaudessaan ja vastausten sisällön monipuolinen pohtiminen nosti esiin ilmiöitä, jotka ovat tiedon yleistajuistamisen kannalta oleellisia. Tutkimus oli kattava katsaus toistaiseksi vähän tutkittuun aiheeseen, ja toivottavasti herättää mielenkiintoa tutkia luontolivejä tieteen yleistajuistamisen näkökulmasta.

6. JOHTOPÄÄTÖKSET

Digitaalinen luonto on tullut jäädäkseen. Samalla, kun keinot kokea luontoa teknologian monipuolistuvat, yhä harvempi ihminen vierailee luonnossa siten, kuin se on perinteisesti ymmärretty. Osansa kehityskulkuun on kaupungistumisella ja elämäntyylin urbanisoitumisella, mutta luontokadon vuoksi villiä luontoa monimuotoisine lajeineen on yhä vaikeampi löytää. Tällaisessa asetelmassa ei ole yhdentekevää, miten luonto ruuduillemme tuodaan. Luontoliven kaltainen media voi olla ratkaisevassa asemassa siinä, miten luonto villieläimineen nähdään, ja miten niitä halutaan kohdeltavan.

Luontokameroiden ympärille muodostuvat faniyhteisöt, katsojapalautteisiin valuva empatia vastoinikäymisiä kokenutta eläintä kohtaan ja katsojien valtava tiedonjano kertovat, että luonnolla on toivoa. Tiedonjanoon pitäisi silti pystyä vastaamaan, jotta eläimet älylaitteiden näytöillä eivät jäisi vain pintapuolisen fanituksen kohteiksi, kuriositeetin omaisiksi heijastumiksi todellisuudesta. Mikäli luonnosta on ehditty vieraantua riittävän kauas ja sitä tulkitaan virheellisistä käsityksistä käsin, luonnon tapahtumien passiivinen katsominen ruudulta ei ole riittävä lääke korjaamaan tilannetta – joskaan tuskin kovin haitallistakaan. Luontotiedon jakamiselle ja yleistajuistamiselle lienee suurempi tarve kuin koskaan aiemmin. Suursuosiossa olevat luontokamerat tarjoavat erittäin hyvän areenan yleistajuisen luontotiedon välittämiseen.

Luontokameroille on kiistaton paikkansa nykymaailmassa. Ne voivat toimia siltana urbaanin ihmisen ja villin luonnon välille. Kamerat tarjoavat lukemattomille ihmisille yhtäaikaisen mahdollisuuden katsella villieläimiä ilman, että eläimet tai niitä ympäröivä luonto häiriintyy. Hupeneva luonto ei pystyisi ottamaan samaa määrää vierailijoita vastaan vaurioitumatta. Luontoturismia korvatessaan digitaalinen luontoharrastus voi ratkaista konkreettisia luontokatoon ja päästöihin liittyviä ongelmia. Siten digitaalisen luontoharrastuksen soisi nousevan arvostettavaksi luonnon kokemisen muodoksi, ja toisaalta mahdollisuuksien luonnon digitaaliseen kokemiseen kehittyvän entisestään. Luontokamerat tarjoavat ennennäkemättömän kurkistusikkunan eläinten seuraamiseen läheltä, ja esimerkiksi sääksiparin perhe-elämän ääreen asettuminen voisi avartaa paatuneemmankin vanhan koulukunnan luontoharrastajan käsitystä rakastamiensa eläinten elämästä. Ja tuskin vilkaisu sääksien kivelle Saimaalle tekisi huonoa kenellekään,

vastapainoksi uutisille sodista ja mielenterveyskriisistä tai puhelimen näytöllä alati vilisevistä lyhytvideoista.

Tämä tutkimus osoittaa, että luontokamerat ovat yleisölleen erittäin merkityksellinen media, jonka kautta ihmiset voivat kokea monenlaisia luontokokemuksia. Tutkimuksen perusteella on syytä uskoa, että luontokamerat voivat olla myös erittäin vaikuttava tiedeviestinnän väline. Lisäksi vannoutuneine yleisöineen ne tarjoavat kiinnostavan, uudenlaisen tutkimuskohteen. Toivon, että luontokameroiden merkitystä ja vaikutusta tullaan tutkimaan vielä monipuolisesti lisää, etenkin juuri tiedeviestinnän näkökulmasta. Yhtä lailla toivon, että tutkimukseni tarjoaa uutta tietoa luontokameroita ylläpitäville tahoille, ja innostaa kehittämään palvelua tukemaan entistä paremmin tärkeän luontotiedon jakamista.

LÄHTEET

- Alhainen, Jouko, Sääksikeskus. 2021. ”Sääksien pesintä epäonnistui WWF:n luontolivessä” tiedote, WWF. <https://wwf.fi/uutiset/2021/05/saaksien-pesinta-epaonnistui-wwfn-luontolivessa/> (julkaistu 28.5.2021, viitattu 5.4.2023)
- Alhainen, Jouko, Sääksikeskus. 2023. Facebook -viesti tekijälle 24.2.2023
- BirdLife International. 2023. 100 years of BirdLife. Saatavilla: <https://www.birdlife.org/birdlife100/> (viitattu 26.2.2023)
- Bretagnolle, V., Thibault, J-C., 1993. Communicative behavior in breeding ospreys (*Pandion haliaetus*): description and relationship of signals to life history.
- Campanella, T.J. 2004. Webcameras and the telepresent landscape. In: S. Graham (Ed.) *The cybercities reader*. London, UK: Routledge, pp. 57– 63
- Chambers, C.N.L. 2007. ‘Well its remote, I suppose, innit?’ The relational politics of bird-watching through the CCTV lens. *Scottish Geographical Journal*, 123, 122– 134
- Crist, E. 2000. *Images of Animals: Anthropocentrism and Animal Mind*. Temple University Press. Philadelphia
- Gouabault, E., Dubied, A., Burton-Jeangros, C. 2011. Genuine Zoocentrism or Dogged Anthropocentrism? On the Personification of Animal Figures in the News. *Humanimalia* Vol. 3 (1), 2011.
- Heikkilä, T. 2014. *Tilastollinen tutkimus*. 9. uud. p. Helsinki: Edita.
- Helsingin Sanomat: Norppaliven kameran sijainti paljastui, ihmiset menivät paikan päälle kuvaamaan eläimiä <https://www.hs.fi/kotimaa/art-2000008006058.html> (Julkaistu 27.5.2021, viitattu 4.9.2023)
- Horak, J-C. 2006. Wildlife documentaries: from classical forms to reality TV. *Film History* 18(4), 459–475
- Houtz, J. L., Mady, R. P., Uehling, J. J. 2020. A virtual bird’s eye view: live streaming nest boxes to continue outreach in the era of covid-19. *Ecology and Evolution*, 11(8), 3559–3564.
- Hyvärinen, E., Juslén, A., Kemppainen, E., Uddström, A., Liukko, U-M. 2019. Suomen lajien uhanalaisuus – Punainen kirja 2019. Ympäristöministeriö & Suomen ympäristökeskus. Saatavilla: <https://punainenkirja.laji.fi/publications> (ladattu 26.2.2023).
- Hyvärinen, Justus. 2023. Kehityspäällikkö WWF Suomi, Luontoliven vastuuhenkilö. Sähköpostiviesti tekijälle 10.11.2023

- Ijäs, T. 2022. Biologian filosofia. Teoksessa Ensyklopedia logos. <https://filosofia.fi/fi/ensyklopedia/biologian-filosofia> (julkaistu 17.8.2022, viitattu 24.10.2023)
- Iltalehti.fi: Kohtasitko yksinäisen eläimen poikasen – toimi näin <https://www.iltalehti.fi/uutiset/a/2014061618411690> (julkaistu 16.6.2014, viitattu 6.10.2023)
- Juhila, K. 2021. Koodaaminen. Teoksessa Jaana Vuori (toim.) Laadullisen tutkimuksen verkkokäsikirja. Tampere: Yhteiskuntatieteellinen tietoarkisto. <https://www.fsd.tuni.fi/fi/palvelut/menetelmaopetus/kvali/analyysitavan-valinta-ja-yleiset-analyysitavat/koodaaminen/> (viitattu 16.10.2023)
- Jørgensen, F. A., 2014. The Armchair Traveler’s Guide to Digital Environmental Humanities. *Environmental Humanities* 4: 95-112
- Kamphof, I. 2011. Webcams to save nature: Online space as affective and ethical space. *Foundations of Science*, 16, 259–274
- Kamphof, I. 2013. Linking animal and human places: The potential of webcams for Species companionship. *Animal Studies Journal* 21: 82–102.
- Kauppinen, T. 2018. Tunteet yhdistävät ihmistä ja eläintä. Eläinten hyvinvointikeskus, Eläintieto. fi <https://www.elaintieto.fi/blogi/tunteet-yhdistavat-ihmista-ja-elainta/> (julkaistu 22.8.2018, viitattu 8.9.2023)
- Larsen, E. A. 2020. Horses in Hats, Frogs in Frocks – teoksessa *Animals and ourselves: Essays on connections and blurred boundaries* (toim. Jackson, K. M., Stolley, K. S. & Payne, L. L): 207-214. Jefferson, North Carolina: McFarland & Company, Inc., Publishers.
- Latinga, A.J. 2020. No room in the Boat? Pets vs. People in Disaster Relief Efforts – teoksessa *Animals and ourselves: Essays on connections and blurred boundaries* (toim. Jackson, K. M., Stolley, K. S. & Payne, L. L): 111-128. Jefferson, North Carolina: McFarland & Company, Inc., Publishers.
- Lee, S., McMahan, K., Scott, D. 2014. The gendered nature of serious birdwatching. *Human Dimensions of Wildlife*, 20, 47– 64
- Macdonald, E.A, Burnham, D., Hinks, A. E., Dickman, A. J., Malhi, Y., Macdonald, D. W. 2015. Conservation inequality and the charismatic cat: *Felis felicis*, *Global Ecology and Conservation* 3: 851-866
- Mills, B. 2010. Television wildlife documentaries and animals’ right to privacy. *Continuum: Journal of Media & Cultural Studies*, 24:2, 193-202
- Mäkelä, M., Björninen, S., Hämäläinen, V., Karttunen, L., Nurminen, M., Raipola, J., Rantanen, T. 2020. Kertomuksen vaarat: Kriittisiä ääniä tarinataloudessa. *Vastapaino*.
- Pepper, A. 2020. Glass Panels and Peepholes: Nonhuman Animals and the Right to Privacy. *Pacific Philosophical Quarterly*, 101:4, 628-650

Puijk, R. 2015. "Slow Television" *Nordicom Review*, 36:1, 95-108

Saurola P., Koivu J. 1987. *Sääksi (The Osprey)* – Kanta-Hämeen Lintumiehet ry, Forssa.

Saurola, P. 2021: Viisi vuosikymmentä Suomen sääksikannan seuranta: historiaa ja alustavia tuloksia. – *Linnut-vuosikirja 2020*: 86–93.

Searle, A., Turnbull, J., Adams, W.M. 2023 The digital peregrine: A technonatural history of a cosmopolitan raptor. *Transactions of the Institute of British Geographers*, 48, 195– 212

Serpell, J. & Paul, E. 1994. Pets and the development of positive attitudes to animals – teoksessa *Animals and human society: Changing perspectives* (toim. Manning, A. & Serpell, J). London; New York: Routledge.

Sivonen, T. 2014. The effects of supplementary feeding and weather factors on the breeding success of Osprey, *Pandion haliaetus*, in Finland. *Helsingin yliopisto, Metsätieteiden laitos. Pro gradu -tutkielma.*

Statista: Number of internet and social media users worldwide as of October 2023 <https://www.statista.com/statistics/617136/digital-population-worldwide/> (viitattu 26.10.2023)

Sääksisäätiö a: Toiminnan tavoitteet <https://www.saaksisaatio.fi/saaksisaatio/toiminnan-tavoitteet>

Sääksisäätiö b: Sääksikamerat <https://www.saaksisaatio.fi/tietoa-petolinnuista/saaksikamerat>

Tekniikan Maailma: Pikakoe: 50 ja 140 euron linnunpönttökamerat - Linnunpönttökamera kiinalaisesta ja eurooppalaisesta kaupasta <https://tekniikanmaailma.fi/lehti/9b-2022/tm-pikakoe-50-ja-140-euron-linnunponttokamerat/> (julkaistu 10.5.2022, viitattu 8.9.2023)

Turnbull, J., Searle, A., Adams, W.M. 2020. Quarantine encounters with digital animals: More- than- human geographies of lockdown life. *Journal of Environmental Media*, 1, 6.1– 6.10.

Wells, P. 2008. *The Animated Bestiary: Animals, Cartoons, and Culture*. New Brunswick, NJ: Rutgers University Press.

Whitley, D. 2012. *The idea of nature in Disney animation-from Snow White to WALL-E*. 2nd ed. Farnham, Surrey; Burlington: Ashgate.

Wikipedia: Haminan mursu. https://fi.wikipedia.org/wiki/Haminan_mursu (viitattu 29.9.2023)

WWF: Sääksien pesintä epäonnistui WWF:n Luontolivessä <https://wwf.fi/uutiset/2021/05/saaksien-pesinta-epaonnistui-wwfn-luontolivessa/> (julkaistu 28.5.2021, viitattu 22.11.2023)

WWF: Viraali-ilmiöksi aamupäivän aikana – näin supersuosittu Norppalive sai alkunsa <https://wwf.fi/uutiset/2022/11/viraali-ilmioksi-aamupaivan-aikana%E2%80%AF-nain-supersuosittu-norppalive-sai-alkunsa/> (julkaistu 22.11.2022, viitattu 15.11.2023)

WWF: WWF avasi Norppaliven – tiedossa jälleen meditatiivista pysähtyneisyyttä <https://wwf.fi/uutiset/2023/05/wwf-avasi-norppaliven-tiedossa-jalleen-meditatiivista-pysahtyneisyytta/> (julkaistu 9.5.2023, viitattu 8.9.2023)

WWF: Miljoonia katselukertoja viime vuonna kerännyt sääksikamera tekee paluun <https://wwf.fi/uutiset/2023/04/miljoonia-katselukertoja-viime-vuonna-kerannyt-saaksikamera-tekee-paluun-wwfn-luontoliveen/> (julkaistu 5.4.2023, viitattu 15.11.2023)

WWF:n Luontoliveen <https://wwf.fi/uutiset/2023/04/miljoonia-katselukertoja-viime-vuonna-kerannyt-saaksikamera-tekee-paluun-wwfn-luontoliveen/> (julkaistu 5.4.2023)

WWF a: Usein kysyttyä WWF:n Luontolivestä <https://wwf.fi/luontolive/info/ukk/> (viitattu 10.11.2023)

WWF b: Tietoa meistä <https://wwf.fi/wwf-suomi/tietoa-meista/> (viitattu 15.11.2023)

WWF c: Luontoliven parhaat palat <https://wwf.fi/luontolive/info/luontoliven-parhaat-palat/> (viitattu 15.11.2023)

Yle Uutiset: Livekamera tallensi kanahaukan hyökkäyksen sääksen pesään Satakunnassa - kaikki poikaset menehtyivät <https://yle.fi/a/3-10875609> (julkaistu 12.7.2019, viitattu 5.4.2023)

Yle Uutiset: Mursulle järjestetään tänään muistotilaisuus Kotkan meripäivillä <https://yle.fi/a/3-12043017/64-3-96425> (julkaistu 30.7.2023, viitattu 29.9.2023)

Zarybnicka, M., Sklenicka, P., Tryjanowski, P. 2017. A Webcast of Bird Nesting as a State-of-the-Art Citizen Science. PLoS Biol 15(1):e2001132.

Kaikki linkit tarkistettu 22.11.2023.