

län, sukupuolen ja tulotason vaikutus rahapeliongelmiin esiintymiseen ja rahapeleihin suhtautumiseen

Arttu Arjas

2319498

Matemaattiset tieteet

Oulun yliopisto

Sisältö

| | | |
|----------|-------------------------------|-----------|
| 1 | Johdanto | 3 |
| 2 | Aineisto ja menetelmät | 4 |
| 3 | Tulokset | 6 |
| 4 | Pohdinta | 10 |
| 5 | Lähteet | 11 |

1 Johdanto

Rahapelaaminen on kiistanalainen keskustelunaihe erityisesti niiden ilmeisten haittojen takia, mitä siihen liittyy. Rahapelikäsitteen alle kuuluu monenlaisia ja luonteeltaan erilaisia pelejä. Pelit voidaan jakaa karkeasti ottaen kahteen luokkaan: tuuripeleihin ja taitopeleihin. Tuuripelejä eli täysin sattumaan perustuvia pelejä ovat esimerkiksi Suomessa suosittu Lotto ja Keno. Näissä peleissä ei siis ole käytännössä mitään merkitystä, mitä rivejä pelaa. Voiton todennäköisyyteen vaikuttaa vain pelattujen rivien määrä. Samanlaisia pelejä ovat myös arvat ja rahapeliautomaatit.

Urheiluedonlyönti ja ravivedonlyönti kuuluvat taitopeleihin. Näissä peleissä pelaaja voi omalla asiantuntemuksellaan ja tiedoillaan vaikuttaa menestykseensä. Taitopeleissä hyödynnetäänkin nykyisin paljon tietotekniikkaa ja simulaatioita. Taitopelit on siinä mielessä harhaanjohtava käsite, että niissäkin on suuri määrä satunnaisuutta. Peleissä menestyminen täytyy siis mitata hyvin pitkällä aikavälillä peleistä palautuneen rahan ja peleihin laitetun rahan suhteena.

Suomessa rahapeliongelmaa on pyritty vähentämään ja hallitsemaan estämällä rahapelijärjestäjien kotimaisille markkinoille tulo ja järjestämällä kaikki rahapelit valtion monopoliyhtiö Veikkauksen kautta. Viime aikoina on ollut myös puhetta rahapeliautomaattien keskittymisestä Suomen maantieteellisesti köyhimmille ja alhaisimman koulutusasteen alueille. Tämän tilastollisen tutkimuksen tavoitteena on selvittää suomalaisten suhtautumista ja tapoja rahapeleihin liittyen. Erityisesti tutkimuksessa yritetään selvittää miten vastaajan sukupuoli ja ikä ja toisaalta tulotaso ovat yhteydessä rahapeleihin suhtautumiseen ja ongelmapelaamisen esiintymiseen.

2 Aineisto ja menetelmät

Tutkimuksessa käytettävä aineisto on kerätty puhelinhaastatteluilla vuoden 2015 keväällä (Raisamo ja Salonen 2016). Aineisto on aikaulottuvuudeltaan poikittainen ja siinä on perusjoukkona Manner-Suomen alueella asuvat suomea tai ruotsia äidinkielenään puhuvat henkilöt. Pois rajattiin myös laitoksissa asuva väestö. Otanta tehtiin systemaattisella satunnaisotannalla Väestörekisterikeskuksen rekisteristä. Otantakehikko oli järjestetty kotipaikkatunnusten mukaan niin, että alueellinen edustavuus toteutui. Aineiston koko oli 7400 henkilöä. Kysymykset olivat pääasiassa monivalintakysymyksiä, joissa selvitettiin, onko vastaaja samaa vai eri mieltä esitetyn väitteen kanssa. Taustamuuttujina aineistossa oli sukupuoli, ikä, siviilisääty, lasten lukumäärä, kuukausitulot ja erilaisia paikkamuuttujia. Muuttujia aineistossa oli yhteensä 145 ja havaintoja 4515.

Vastemuuttujina käytettiin kysymystä A8, ”olisi parempi, jos rahapelaaminen olisi kokonaan kielletty”, mittaamaan vastaajan yleistä suhtautumista rahapeleihin. Vastausvaihtoehtoina olivat ”täysin samaa mieltä”, ”jokseenkin samaa mieltä”, ”ei samaa eikä eri mieltä”, ”jokseenkin eri mieltä”, ”täysin eri mieltä”, ja ”ei osaa sanoa”. Kysymystä C24, ”kuinka usein 12 viime kuukauden aikana teistä on tuntunut, että rahapelaaminen saattaa olla teille ongelma”, käytettiin mittaamaan ongelmapelaamisen yleisyyttä. Tässä kysymyksessä vastausvaihtoehtoina olivat ”ei koskaan”, ”joskus”, ”useimmiten”, ”lähes aina” ja ”ei osaa sanoa/kieltäytyy vastaamasta”. Selittävinä muuttujina käytettiin ikää, sukupuolta ja kuukausituloja. Vastaaja arvioi itse, kuinka paljon säännöllisiä tuloja hänelle jää verojen jälkeen. Jos tulot vaihtelivat, pyydettiin arvioimaan kuukausikeskiarvo. Tulomuuttujassa voi olla jonkin verran epätarkkuutta mittausmenetelmän vuoksi varsinkin, jos vastaajan tulot ovat epäsäännölliset.

Sukupuolen yhteyttä rahapeleihin suhtautumiseen ja ongelmapelaamiseen selvitettiin taulukoimalla vastausten suhteellisia frekvenssejä eri kategorioissa sukupuolittain. Täten kumpaakin kysymystä kohden syntyi ehdollisten prosenttijakaumien taulukko. Tulojen yhteyttä rahapeleihin suhtautumiseen ja ongelmapelaamiseen selvitettiin niin, että tulot jaettiin viiteen eri kategoriaan, jotka olivat 0–999 euroa/kk, 1000–1499 euroa/kk, 1500–1999 euroa/kk, 2000–2499 euroa/kk ja yli 2500 euroa/kk. Myös tässä tapauksessa vastauksien kategoriakohtaiset suhteelliset frekvenssit taulukoitiin tuloryhmittäin.

Iän yhteyttä rahapeleihin suhtautumiseen ja ongelmapelaamiseen selvitettiin niin, että ikä jaettiin viiteen ryhmään, jotka olivat 15–24 vuotta, 25–34 vuotta, 35–49 vuotta, 50–64 vuotta ja 65–74 vuotta. Vastauksien kategoriakohtaiset suhteelliset frekvenssit taulukoitiin ikäryhmittäin. Rahapeleihin suhtautumiseen liittyvistä taulukoista tehtiin pylväskuviot. Koska kysymyksessä ”kuinka usein 12 viime kuukauden aikana teistä on tuntunut, että rahapelaaminen saattaa olla teille ongelma” vastauksia ”joskus”, ”useimmiten” ja ”lähes aina” oli vähän (yhteensä 132), päätettiin kategoriat yhdistää niin, että ne yhdessä muodostivat kategorian ”kyllä”. Jäljelle jäi täten kaksi kategoriaa: ”kyllä” ja ”ei”. Molemmissa kysymyksissä ”ei osaa sanoa/kieltäytyy vastaamasta” -luokka jätettiin huomiotta.

3 Tulokset

Taulukosta 1 nähdään, että ongelmapelaamista esiintyy kaikista nuorimmassa ikäryhmässä eniten. Muissa ikäryhmissä esiintyvyys ei kovin paljoa vaihtele. Kyllä-vastaus on tulkittava niin, että vastaaja kokee oman pelaamisensa olevan ongelma ainakin joskus.

Taulukko 1: Rahapelaamisen pitäminen ongelmana (C24) (%) ikäryhmittäin.

| Ongelmapelaaminen | Ikä (v) | | | | |
|-------------------|-----------|-----------|-----------|------------|-----------|
| | 15–24 | 25–34 | 35–49 | 50–64 | 65–74 |
| Ei | 94 | 97 | 96 | 97 | 98 |
| Kyllä | 6 | 3 | 4 | 3 | 2 |
| Yhteensä (N) | 100 (387) | 100 (529) | 100 (866) | 100 (1151) | 100 (681) |

Taulukon 2 mukaan miehillä esiintyy ongelmapelaamista enemmän kuin naisilla.

Taulukko 2: Rahapelaamisen pitäminen ongelmana (C24) (%) sukupuolittain.

| Ongelmapelaaminen | Sukupuoli | |
|-------------------|--------------------------|--------------------------|
| | Mies | Nainen |
| Ei | 95 | 98 |
| Kyllä | 5 | 2 |
| Yhteensä (N) | 100 (1948 ¹) | 100 (1666 ²) |

Taulukon 3 perusteella ainoastaan yli 2500 euroa kuukaudessa tienaat erottuvat muista vähäisemmällä peliongelmillä.

¹Puuttuvia vastauksia 15 %.

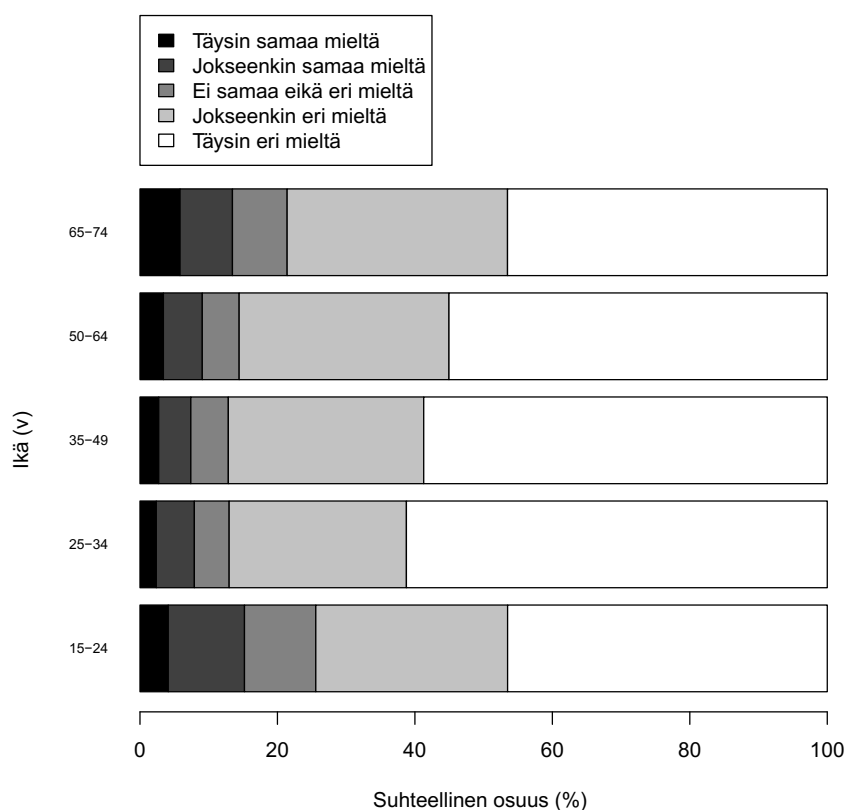
²Puuttuvia vastauksia 25 %.

Taulukko 3: Rahapelaamisen pitäminen ongelmana (C24) (%) palkkaryhmittäin.

| Ongelmapelaaminen | Nettokuukausipalkka (€) | | | | |
|-------------------|-------------------------|-----------|-----------|-----------|----------------|
| | 0–999 | 1000–1499 | 1500–1999 | 2000–2499 | Vähintään 2500 |
| Ei | 96 | 95 | 96 | 96 | 98 |
| Kyllä | 4 | 5 | 4 | 4 | 2 |
| Yhteensä (N) | 100 (504) | 100 (531) | 100 (735) | 100 (688) | 100 (945) |

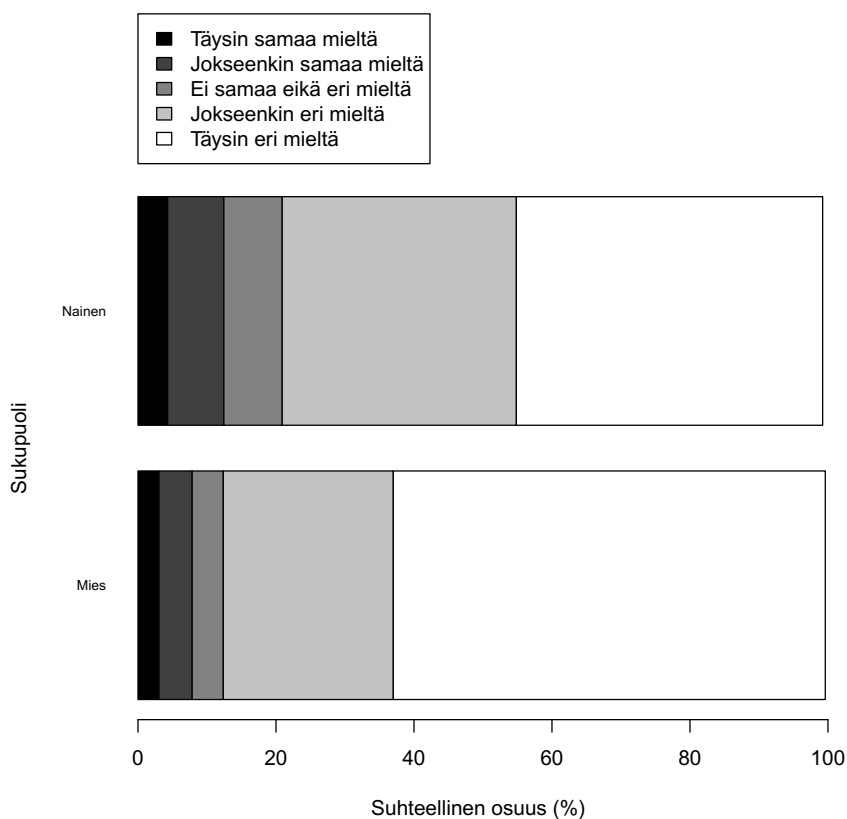
Kuvasta 1 huomataan, että nuorin ja vanhin ikäryhmä suhtautuvat kielteisimmin rahapeleihin. Keskimmäiset ikäryhmät suhtautuvat niihin suopeammin. Noin 10 prosenttia väestöstä on ainakin jokseenkin samaa mieltä sen kanssa, että olisi parempi, jos rahapelit olisi kielletty.

Kuva 1: Rahapeliin kieltämiseen suhtautuminen (A8) ikäryhmittäin.



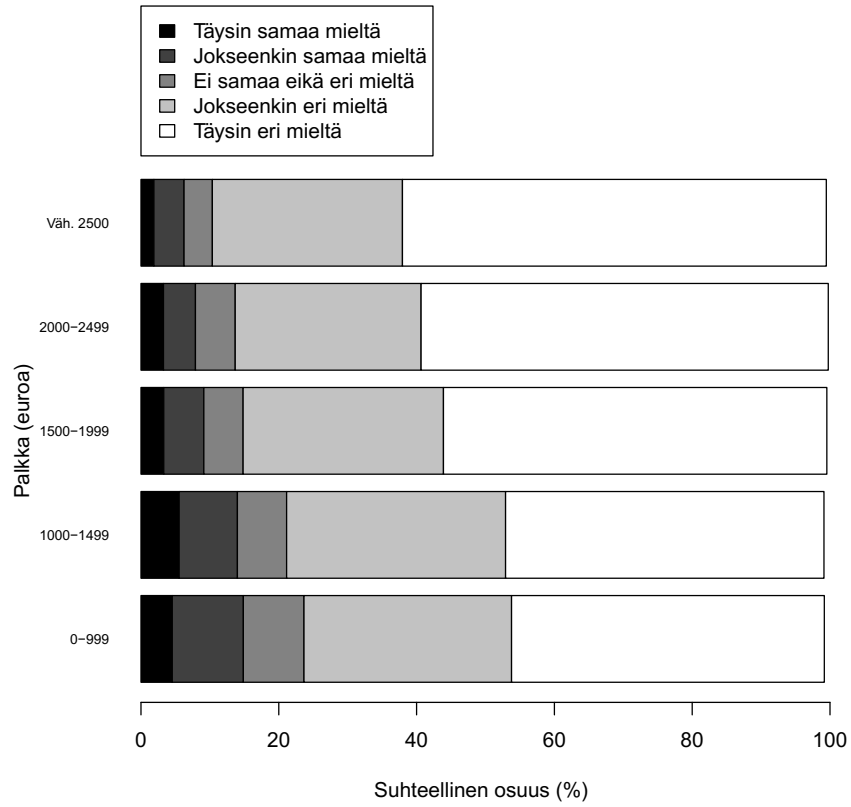
Kuvasta 2 nähdään, että miehet suhtautuvat rahapeleihin positiivisemmin kuin naiset. Miehistä noin 10 ja naisista noin 15 prosenttia on ainakin jokseenkin samaa mieltä sen kanssa, että olisi parempi, jos rahapelit olisi kielletty. Lisäksi naisista suurempi osa ei ole samaa eikä eri mieltä esitetyn väitteen kanssa kuin miehistä.

Kuva 2: Rahapelien kieltämiseen suhtautuminen (A8) sukupuolittain.



Kuvan 3 mukaan palkan kasvaessa asenteet rahapelejä kohtaan muuttuvat positiivisemmiksi. Alle 1000 euroa kuukaudessa tienavista noin 15 prosenttia on ainakin jokseenkin samaa mieltä sen kanssa, että rahapelit voisi kieltää, kun taas vähintään 2500 euroa tienavista noin 10 prosenttia on tätä mieltä.

Kuva 3: Rahapelien kieltämiseen suhtautuminen (A8) palkkaryhmittäin.



4 Pohdinta

Näyttää siltä, että naiset ovat suhteessa useammin jättäneet vastaamatta peliongelmaa koskevaan kysymykseen, koska yhteensä aineistossa vastaajista 2305 oli miehiä ja 2210 naisia. Tulokset ovat linjassa omien ennakkokäsitysteni kanssa ainakin sen osalta, että miehillä esiintyy enemmän peliongelmia kuin naisilla. Myös aiempi tutkimus vastaavalaisella, mutta neljä vuotta aiemmin kerätyllä aineistolla on päätynyt siihen, että miehillä on useammin peliongelmia kuin naisilla (Raisamo ym. 2014). Tulokset osoittivat myös, että alle 25-vuotiailla esiintyy enemmän peliongelmia kuin muilla. Myös tämän suhteen edellä mainittu tutkimus sai samankaltaisia tuloksia. Palkan ja peliongelmiin yhteydestä ei juuri löytynyt tutkimuksia, mutta Castren ym. (2013) löysi yhteyden koulutusvuosien ja ongelmapelaamisen välillä. Alle 12 vuotta opiskelleilla oli todennäköisemmin peliongelmia kuin yli 12 vuotta opiskelleilla. Tuloksissani taas yli 2500 tienaavilla oli vähemmän peliongelmia kuin muilla. Koulutusvuodet taas ovat yhteydessä palkkaan, joten tulokset ovat siinä mielessä linjassa.

Tuloksista käy ilmi, että miehet suhtautuvat keskimäärin positiivisemmin rahapeleihin kuin naiset. Salonen ym. (2014) ovat havainneet samankaltaista suuntausta. Tulokset ovat linjassa myös palkan vaikutuksen osalta: palkan kasvaessa asenteet muuttuvat positiivisemmiksi. Myös iän osalta on havaittavissa samankaltaista ilmiötä. Asenteet ovat negatiivisimmat kaikkein nuorimmilla ja vanhimmilla, kun taas tutkimuksien ikäskalan keskikohtaa lähestyttäessä asenteet muuttuvat positiivisemmiksi.

On hyvä huomata, että kyselyssä ihmiset ovat itse arvioineet, onko heillä peliongelmaa. Se on siis heidän oma subjektiivinen näkemyksensä asiasta. Tulokset voisivat olla erilaisia, jos olisi kysytty, onko joku läheinen sitä mieltä, että vastaajalla on peliongelma. Peliongelmiin voi liittyä myös häpeää ja on mahdollista, että osa vastaajista on valehdellut kyselyssä.

5 Lähteet

Castrén, S., Basnet, S., Salonen, A., Pankakoski, M., Ronkainen, J-E., Alho, H., Lahti, T. (2013). *Factors associated with disordered gambling in Finland*. Substance Abuse Treatment, Prevention, and Policy 8:24.

Raisamo, S., Mäkelä, P., Salonen, A., Lintonen, T. (2014). *The extent and distribution of gambling harm in Finland as assessed by the Problem Gambling Severity Index (PGSI)*. European Journal of Public Health 1-7, Advance Access published December 10, 2014.

Raisamo, S. (Terveyden ja hyvinvoinnin laitos), Salonen, A. (Terveyden ja hyvinvoinnin laitos): *Rahapelitutkimus 2015* [sähköinen tietoaaineisto]. Versio 1.0 (2016-07-21). Yhteiskuntatieteellinen tietoaarkisto [jakaaja]. <http://urn.fi/urn:nbn:fi:fsd:T-FSD3115>.

Salonen, A., Castrén, S., Raisamo, S., Orford, J., Alho, H., Lahti, T. (2014). *Attitudes towards gambling in Finland: a cross-sectional population study*. BMC Public Health 14, 982.